

彰化縣立社頭國中 109 學年度第一學期八年級第三次段考國文科試題

一、單選題：87.5% (每題 2.5 分)

二年 班座號： 姓名：

- (C) 1. 下列選項「 」中的國字，何者讀音前後相同？
 (A) 「從」容自如 / 侍「從」 (B) 上「行」中渭橋 / 以為「行」已過
 (C) 史書記「載」 / 口碑「載」道 (D) 「屬」之廷尉 / 下「屬」關係
- (A) 2. 下列選項「 」中的注音寫成國字之後，何者兩兩相同？
 (A) 天「ㄊㄨㄨ」地滅 / 口「ㄊㄨㄨ」筆伐 (B) 「ㄋㄛ一ㄨ」橋下 / 「ㄋㄛ一ㄨ」稱
 (C) 暮「ㄎㄨㄨ」沉沉 / 和「ㄎㄨㄨ」可親 (D) 及時當勉「ㄎㄛ一ㄨ」 / 再接再「ㄎㄛ一ㄨ」
- (A) 3. 下列選項「 」中的字，何者音義完全正確？
 (A) 「撇」開：ㄆㄛ一ㄗㄞ，丟開不管 (B) 廷尉奏「當」：ㄉㄨㄤ一ㄨ，判決
 (C) 皆「為」輕重：ㄨㄞ一ㄨ，因為 (D) 「錯」其手足：ㄘㄨㄛ一ㄨ，交錯
- (B) 4. 有一些詞語於不同的地方使用往往會有不同的意義形成同詞異義的情形。下列「 」中的詞語，何組意思相同？
 (A) 「出入」公共場所，要注意安全 / 他的話和事實「出入」甚多
 (B) 男友的劈腿讓她「方寸」大亂 / 如何取捨，全在於你「方寸」之間
 (C) 民安所錯其「手足」 / KID和小鬼感情堅定，情同「手足」令人動容
 (D) 刻在你心裡的名字電影大賣，真是「風光」 / 奧萬大「風光」明媚，引人入勝。
- (A) 5. 敬詞謙詞大會串：育杉和艾陵正在排練一場相聲表演，請依照以下對白，下列選項中何者的敬詞或謙詞正確？
 (A) 育杉：不見（足下）已七年有餘，不知在哪高就？
 (B) 艾陵：（閣下）正在經營貿易公司，敢問您呢？
 (C) 育杉：若他日有幸學成歸國，再到（寒舍）拜訪您及尊夫人，分享見聞。
 (D) 艾陵：隨時歡迎（愚夫婦）二人光臨（貴府）！鄙人與（內人）定竭誠相待。
- (D) 6. 史記名句活用：請根據下列各題文意，推敲出最適當的名句，下列選項何者正確？
 (A) 太空科學需要精密的計算，（人為刀俎，我為魚肉），一旦發生差錯，後果就不堪設想。
 (B) 再聰明的人，也不應該驕傲自滿，因為（失之毫釐，謬以千里）。
 (C) 如果當初項羽能接納忠言，又怎會落得（智者千慮，必有一失），自刎烏江的結局呢？
 (D) 俗話說：「（忠言逆耳利於行，良藥苦口利於病）。」諫言可能令人不悅，但對於聽的人卻是十分受用。
- (C) 7. 身為司法人員，應該秉持大公無私的精神。你認為在張釋之執法一文中，哪一段話最能代表此種精神？
 (A) 法者，天子所與天下公共也。今法如此而更重之，是法不信於民也
 (B) 令他馬，固不敗傷我乎？而廷尉乃當之罰金
 (C) 廷尉，天下之平也，一傾而天下用法皆為輕重，民安所錯其手足
 (D) 且方其時，上使立誅之則已
- (B) 8. 司馬遷善用對話刻畫人物形象，如「縣人來，聞蹕，匿橋下。久之，以為行已過，即出，見乘輿車騎即走耳」，即以縣人的自白，敘述事件始末，呈現人物形象。下列關於這段對話的解析，何者錯誤？
 (A) 以迫促、簡短的語氣，呈現縣人誠惶誠恐、緊張害怕的表情
 (B) 「見乘輿車騎即走耳」最能顯出縣人的犯意，乃是看到皇帝車駕，便跑上前去
 (C) 使縣人其情可憫的形象，躍然紙上
 (D) 司馬遷掌握了「氣急則辭促」的原則，烘托出縣人的心理狀態
- (C) 9. 「自從好心背『玻璃娃娃』的同學，被判罰百萬元賠償金後，父母親立刻告誡孩子『好人不能做、老人不能扶』。誤解法律的判例，逼使人們袖手旁觀，使原已冷漠的社會，更冰冷無情。在講究精神文明的二十一世紀，人民的幸福感，是國家進步的指標，而冷漠社會的人民，是不可能感到幸福的。」（洪蘭）
 這段話的意涵與張釋之執法一文中的哪句話相呼應？
 (A) 令他馬，固不敗傷我乎？而廷尉乃當之罰金 (B) 見乘輿車騎即走耳
 (C) 一傾而天下用法皆為輕重，民安所錯其手足 (D) 法者，天子所與天下公共也
- (C) 10. 若將時空拉到司馬遷的時代，以下何者可能屬於「犯蹕」的行為？
 (A) 魯夫到陳建仁副總統家行竊，被隨扈抓到 (B) 臺北市長柯文哲參加演講活動，被喬巴絆倒受傷
 (C) 總統蔡英文到屏東巡視，遭香吉士攔車陳情 (D) 索隆在全國教師會議上，對教育部長潘文忠噙聲
- (D) 11. 「臺灣大學為紀念前校長傅斯年的貢獻，特地在校內鑄造一座傅鐘，於每節上下課均會敲二十一響來提醒師生時間。然而為何是二十一響呢？這是源於傅校長的名言：『一天只有二十一小時，剩下三個小時是用來沉思的。』每當悠揚的鐘聲迴盪在校園內，似乎在提醒著師生要牢記校長的教誨。」請問傅校長所說的話，其用意為何？
 (A) 期許學生要在不疑處有疑，才能突破思考框架 (B) 期望學生要恪守應有分際，待人處世不可自滿
 (C) 鼓勵學生要勇於提出己見，進而創造獨特的價值 (D) 勉勵學生不僅善用時間，也須要保有思考的時間

- (D) 12. 「漢朝刺史巡視的要點有六：一看地方豪強是否恃強凌弱，二看郡守、公侯是否損公肥私，三看高官辦案是否草菅人命，四看官員是否任人唯親，五看高官子弟是否仗勢欺人，六看官員是否勾結地方豪強、牟取不法利益。」根據這段文字，漢朝刺史的職責最可能是下列何者？
- (A) 訪察並荐舉優秀人才 (B) 宣揚朝廷政策與命令
(C) 反映地方民情與百姓需求 (D) 督察各級高官與地方豪強
- (D) 13. 下列關於史記的說明，下列何者正確？
- (A) 記載了從黃帝到漢文帝約三千年的歷史 (B) 史記作者東漢司馬遷，內容為本紀、表、書、世家、列傳
(C) 是中國第一部以編年體寫成的史書 (D) 以人物傳記的形式來記述歷史，所述及的人物從帝王將相到平民百姓
- (B) 14. 生命中的碎珠一文中，提到了一個放滿了大小石頭的箱子，最後還可以容納細沙，還可以注入不少清水。這個比喻意旨為何？
- (A) 容量的大小，端看會不會收納物品 (B) 我們可以利用許多零星、分散的時間
(C) 水是最好的包容者 (D) 體積越小越可以融入，身段越低越容易生存。
- (D) 15. 生命中的碎珠一文中，「零碎的時間，應該是生命中的碎珠、沙金、片玉」，作者用「碎珠、沙金、片玉」來比喻零碎的時間，是因為它們具有許多相同可對應的本質，但其中「不包括」下列何者？
- (A) 累積起來價值不斐 (B) 雖為次級但仍珍貴 (C) 容易被人遺忘忽略 (D) 可以不斷重複利用
- (B) 16. 外國人保羅來臺學中文，下列四句話是他在不同場合所說的，哪一句話用詞錯誤？
- (A) 身為教授當求「著書立說」，將學術見解表彰於世
(B) 那個來臺尋親的女孩終於跟她媽媽「破鏡重圓」了
(C) 雖然只是小小的十塊錢，但所謂「集腋成裘」，積存久了仍是一筆可觀的數目
(D) 他的能力比同儕「更勝一籌」，所以屢受賞識晉升為主任
- (D) 17. 面對關於髮型的批評，甘迺迪回應：「我相信治國的本領，不在頭皮上，而在頭皮下面。」他話中的真正涵義是什麼？
- (A) 要具有寬宏的氣度，不必在意毀謗中傷的話 (B) 身為領袖不應過度追求時髦，以免上行下效
(C) 須先維持儀容端莊，才能齊家、治國、平天下 (D) 領導者擁有豐富的學識，比有俊俏的外表更重要。
- (A) 18. 生命中的碎珠一文作者舉出許多正面事例來強調善用零碎時間的重要。黃老師請同學試著舉例說明「誠信」的重要，請問下列何者並非正面言例？
- (A) 孔子：「人而無信，不知其可。」由此可看出誠信對於一個人是多麼的重要
(B) 俗諺：「一言既出，駟馬難追。」我們說話必定要有信用，並且要說到做到
(C) 西塞羅：「世上沒有比真誠的人更可貴的。」唯有誠信，才能凸顯人的價值
(D) 巴爾札克：「遵守諾言就像保衛自己的榮譽。」就算事情再小，也要審慎處理
- (B) 19. 新詩判讀：請閱讀下列新詩，並依據其內容判別何者敘述錯誤？
- (A) 黑色的蚯蚓在稿紙上／一格子一格子／鑽鑿／翻出的泥土叫做字／字是它的沉默語言／說盡則亡——鉛筆

(B) 「黑湫湫的一大群蝙蝠／喑啞又盲目／展盡你骨稜稜的翅膀／也只能貼地低飛的／倒掛的烏衣幫啊／像眾魂驚醒於清明／一陣大雷雨／便從家家戶戶的門背後／一隻又一隻／撲了出來」(余光中)——衣架

(C) 「什麼才應該墜落／這無法由地心／引力決定／而我們卻用我們仰著的臉龐／輕輕，輕輕地／掬起」——淚

(D) 「以為／暗黑可以遮蓋一切／那熾熱的心卻使自己更暴露／點燃我／這長長短短的一生／將為你停留／為你照亮任一個／陽光不到的國度」——燭
- (C) 20. 一棵開花的樹一詩中的「葉」為何顫抖？
- (A) 狂風吹過，樹葉因此不停地抖動 (B) 陷入熱戀，沉浸愛河。所以心情雀躍不已
(C) 因熱切盼望，殷殷守候，又不知心儀的人會如何回應 (D) 因期望過深卻被情人拋棄，所以忍不住哭泣起來
- (A) 21. 下列文句，下列何者的意境與一棵開花的樹一詩最為相近？
- (A) 我本將心託明月，誰知明月照溝渠 (B) 庭中有奇樹，綠葉發華滋。攀條折其榮，將以遺所思
(C) 河漢清且淺，相去復幾許？盈盈一水間，脈脈不得語 (D) 青青陵上柏，磊磊澗中石。人生天地間，忽如遠行客
- (B) 22. 下列關於席慕蓉一棵開花的樹這一首詩的賞析，何者敘述完全正確？
- (A) 以「花開」、「花落」象徵生命的蓬勃與凋零 (B) 音韻和諧流暢，每一節詩中均有暗韻的效果
(C) 緊扣「愛」字描述，多次以「愛」表達心聲 (D) 以映襯法寫前世宿緣的自我認定，傳達情意。
- (D) 23. 「愛我／但是不要只因為／我今日是你的新娘／不要只因為這薰香的風／這五月歐洲的陽光／請愛我／因為我將與你為侶／共度人世的滄桑／眷戀該如無邊的海洋／一次有一次起伏的浪／在白髮時重溫那起帆的島／將沒有人能記得你的一切／像我能記得的那麼多／那麼好／愛我／趁青春年少」(席慕蓉新娘)請依據此詩作內容判讀，作者希望被伴侶珍愛的理由為何？
- (A) 薰香的風 (B) 五月歐洲的陽光 (C) 今日新娘的身分 (D) 將共度人世的滄桑

彰化縣立社頭國中 109 學年度第一學期八年級第三次段考國文科試題

- (A) 24. 在畫的哀傷一文中，岡本對待志村所產生的情緒變化依序為何？
 (A) 嫉妒 → 厭惡 → 珍惜 → 惋惜 (B) 珍惜 → 厭惡 → 惋惜 → 嫉妒
 (C) 厭惡 → 珍惜 → 嫉妒 → 惋惜 (D) 惋惜 → 嫉妒 → 珍惜 → 厭惡
- (C) 25. 「自負對任何藝術是一種毀滅。驕傲是可怕的不幸。」(季米特洛夫)這句話可用來告誡下列何人？
 (A) 應付不了岡本的調皮，所以恫嚇要將他退學的校長 (B) 因為討厭岡本的盛氣凌人，連帶貶低他作品的同學
 (C) 因為繪畫數學很厲害，就粗暴傲慢目中無人的岡本 (D) 皮膚白皙，柔和且深具繪畫天分又人緣極好的志村
- (C) 26. 「他抬頭看看水車，又低頭看著畫板，臉上不時浮現出愉悅的笑容。每當他微笑，我也禁不住跟著微笑」這段文句中的「禁不住跟著微笑」，具有什麼意義？
 (A) 對無常的豁達 (B) 對競爭的投入 (C) 對朋友的接納 (D) 對繪畫的喜愛。
- (D) 27. 「我們還能懷疑這不是一個節奏迅速、步履匆忙的時代嗎？」這段話運用了「激問」的修辭，下列何者用法與它相同？
 (A) 問渠哪得清如許？為有源頭活水來 (B) 夜來風雨聲，花落知多少？
 (C) 晚來天欲雪，能飲一杯無 (D) 那些伸出來的祈求的手，何止成千上萬呢？
- (B) 28. 蒼子傘：「一傘在握 開闢自如／闢則為竿為杖 開則為花為亭／亭中藏一個寧靜的我。」啟示何種人生哲理？
 (A) 工欲善其事，必先利其器 (B) 人人皆可做自己的主人
 (C) 人生如苦海，只能苦中作樂 (D) 外在環境的變化，是難以操控的。
- (D) 29. 「我們怎麼判斷一個人活得好不好？最簡單的判斷標準就是：_____。被問到想吃麵包還是油條時，可以回答不餓，暫時都不想吃；被問到喜歡伴侶比自己高還是矮時，可以回答高矮沒關係，談得來比較重要。這些回答就表示我們可以選擇要或不要，我們的意志得以實現。」(蔡康永 蔡康永的情商課 2)
 根據文意，文中畫線處填入下列何者最恰當？
 (A) 看是否能夠開闊心胸 (B) 看這個人有沒有獲得自由
 (C) 看是否能感到平凡生活裡的幸福 (D) 看這個人活得有沒有選擇。
- (B) 30. 在畫的哀傷一文中，下列文句何者採用「主觀」的敘述？
 (A) 他抬頭看看水車，又低頭看看畫板 (B) 想不到他也來了！什麼總是搶先我一步？真是個討厭的傢伙
 (C) 這二十多公里全是山路，沿路有山谷、溪流、深淵 (D) 幾年後，志村因故輟學回家
- (C) 31. 「海洋中存在著數不盡的垃圾，_____，進而造成生態危機。肯亞海洋保護團體就表示，海龜常將海裡的塑膠垃圾誤認為是水母或其他獵物，因而誤食。塑膠物品會在海龜體內累積後爆炸，也有海龜感到非常痛苦而停止進食，最後餓死。」(自由時報)根據文意，文中畫線處填入下列何者最恰當？
 (A) 漂流過程慢慢分解為塑膠微粒 (B) 這些垃圾造成極大的海洋汙染
 (C) 許多生物將它們誤以為是食物 (D) 致使海洋日趨汙濁。
- (A) 32. 「丹麥的孩子交給父母的是一份『四格成績單』，上面沒有國語、數學、社會、自然的分數，也沒有老師的評語，更沒有排名。事實上這份成績單是由孩子自己或寫、或畫完成的，上面只有四個格子，分別是『最喜歡的事情』、『最討厭的事情』、『最擅長的事情』以及『最希望學習的事情』。」根據這段文字下列敘述何者與之相符？
 (A) 著重於培養孩子獨立思辨，並注重其喜愛學習、熱愛學習的精神
 (B) 注重於教師的觀察與評論，並檢核孩子能完成到多好的程度評析
 (C) 著重於讓孩子自動自發，並記錄平日所學的內容，能贏在起跑點
 (D) 注重於培養孩子歸納的能力，將任務判斷為四大類別後能夠執行。
- (C) 33. 根據〈重返中央書局〉這份報導中，林莊生所寫的《懷樹又懷人：我的父親莊垂勝，他的朋友及那個時代》為中央書局的館藏，主要的目的為何？
 (A) 因為父親莊垂勝與中央書局有著重要的關聯，以此為館藏別具意義。
 (B) 因為父親莊垂勝是個喜愛大自然及人群的文學家，希望藉由作品來傳承其精神。
 (C) 因為林莊生希望藉由父親早期奠定的文學創作基礎為他的發展基石。
 (D) 因為林莊生希望藉由父親的著作舉辦一系列的追思活動以喚起讀者記憶。
- (C) 34. 根據〈重返中央書局〉這份報導中，繁運隆等人希望從生活中尋文化，下列哪一選項並不是報導中呈現的精神？
 (A) 結合中部蘭草編織的工藝品文化當作周邊商品 (B) 農業廢棄物製成的梨煙筆，一方面結合環保議題
 (C) 在書店喝咖啡的同時，能夠知道咖啡杯背後的歷史 (D) 與鄰近商業大樓結合，推展商業利益造福在地人群

(D) 35. 根據此份飲品熱量表，請問下列哪位同學所言最符合事實？

飲品熱量表		
讓您喝得開心又安心是我們的宗旨		
* 中杯500毫升/大杯700毫升		
* 熱量(大卡/100毫升)		
桂花蜜茶 42大卡	番茄梅 47大卡	冰淇淋紅茶 64大卡
百香果汁 45大卡	芒果冰沙 68大卡	文山青茶 26大卡
波霸奶茶 73大卡	水蜜桃冰茶 39大卡	多多綠茶 52大卡

* 各品項熱量皆為參考均值，若製作方式及原料來源有所調整，則熱量隨之改變。

- (A) 妮妮：他的瘦身計畫中規定一天飲品總熱量僅能攝取200大卡，看來只能選擇中杯的文山青茶了
 (B) 辛佩：炎炎夏日最適合來杯芒果冰沙，不但沁人心脾，而且熱量也比其他果汁類飲品減少許多
 (C) 達西：雖然番茄梅是我的最愛，但其熱量實在高得嚇人，我想還是買多多綠茶比較健康
 (D) 凱悅：飲品的選擇可是布滿熱量陷阱的啊！你看，中杯冰淇淋紅茶的熱量竟高於大杯桂花蜜茶呢。

二、題組：12.5% (每題2.5分)

【甲】親手設定之後

往往，在最銷魂的當兒

準時引爆

支離破碎醒來

慌亂拼湊

每個 新的一天

(沈志芳)

【乙】一塊□□□

任憑揉、捏、壓、扭……

都不說話

只是執意搓摩

修整一幅花花綠綠的世界

趕在自己消失以前

(林德俊)

(B) 36. 甲、乙兩詩皆為詠物詩，關於二者所描述的物品，下列何者正確？

- (A) 甲：時鐘/乙：蠟筆 (B) 甲：鬧鐘/乙：擦子 (C) 甲：子彈/乙：顏料 (D) 甲：炸彈/乙：膠帶

(A) 37. 關於甲、乙兩詩的含義，下列說明何者正確？

- (A) 甲詩表現出生活如戰場的慌亂 (B) 甲詩傳達出戰爭如地獄的反戰思想
 (C) 乙詩旨在抒發對慈善家的崇敬之情 (D) 乙詩強調人的可塑性與無限潛能

【甲】一翁有三婿，長裁縫，次銀匠，唯第三者不學手藝，終日閒遊。翁責之曰：「做裁縫的，要落幾尺就是幾尺。做銀匠的，要落幾錢就是幾錢。獨汝遊手好閒，有何結局？」三婿曰：「不妨。待我打一把鐵撬，撬開有人家庫門，要取論千論百，也是易事，稀罕他幾尺幾錢！」翁曰：「這等說，竟是賊了。」婿曰：「他們兩個，整日落人家東西，難道不是賊嗎？」
 (笑林廣記 有進益)

【乙】廚子偷油，煉好灌在腸內，趁腸未熱，圍在腰間，用衣遮蓋，忙忙來至二門。恰遇新姑娘回門走進，腸已透熟，只好挨著疼，躲在一旁。姑奶奶一見太太，眼中落淚。太太見了姑娘，起心裡心疼，說：「我的心肝，你疼死我了！廚子在旁應之曰：「我的大腸，你燙死我了！」
 (嘻談續錄 廚子偷油)

(D) 38. 文中「翁長婿」、「翁次婿」的行徑，以下列何者文句勸告他們最恰當？

- (A) 以財交者，財盡而交絕 (B) 以財為草，以身為寶 (C) 人為財死，鳥為食亡 (D) 君子愛財，取之有道

(A) 39. 關於文中「翁三婿」與「廚子」，下列敘述何者正確？

- (A) 翁三婿寧願閒遊也不取不義之財，廚子即使挨著疼也要偷油
 (B) 翁三婿即使閒遊也要撬庫門偷盜，廚子寧願挨餓也不偷油
 (C) 翁三婿寧願挨罵也不為五斗米折腰，廚子即使被揭穿也不申辯
 (D) 翁三婿即使挨罵也要悠閒的過生活，廚子寧願受罰也不鬆手。

(C) 40. 上兩篇文章都是古代笑話，其營造趣味的手法為何？

- (A) 兩者皆以旁觀者的角度，藉對話中的反詰語氣營造趣味
 (B) 兩者皆以主觀者的角度，藉作者親身經歷的情境描繪營造趣味
 (C) 甲文以對話中的反諷語氣營造趣味，乙文以對話中的諧義雙關營造趣味
 (D) 甲文以對話中的誇張表情營造趣味，乙文以對話中的重複疊沓營造趣味。

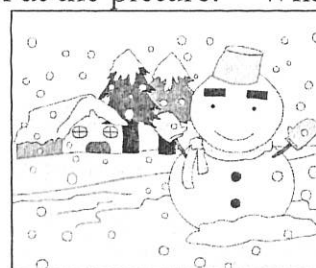
試題結束(共4頁)


社頭國民中學二年級英語科補考題庫

一、字彙選擇

- (D) The boy is lost. Let's take him to the ____
(A) supermarket (B) bus stop
(C) post office (D) police station
- (A) A: I don't want to try it again. B: Just keep practicing. Don't _____.
(A) give up (B) put on
(C) make fun of (D) take it out
- (C) The girl wore a _____ dress. She looked like a squid (魷魚).
(A) low (B) total
(C) funny (D) straight
- (B) A: It's really hot in here. B: Yes. I'm going to _____ my sweater.
(A) pay for (B) take off
(C) ask for (D) get off
- (A) Your _____ is dirty. Take it off and put on a clean one.
(A) shirt (B) price
(C) shop (D) cost
- (C) A: Is Jamie going to the pool today? B: Yes. She will go _____.
(A) sailing (B) surfing
(C) swimming (D) shopping
- (D) It was very cold this morning, but he only _____ a T-shirt to work. Won't he get sick?
(A) colored (B) tried
(C) spent (D) wore
- (D) The first floor in Taiwan is the _____ floor in the UK.
(A) play (B) pool
(C) nature (D) ground
- (C) The _____ died and saved many people for his own country. He would (將) have a state funeral (國葬).
(A) boss (B) dentist
(C) soldier (D) farmer

- (C) It is very cold outside today. Why not put on (穿上) your heavy _____?
(A) pets (B) stairs
(C) clothes (D) shapes
- (C) Uncle Joe sells fruit in the morning _____.
(A) bank (B) hospital
(C) market (D) bookstore
- (A) My mom bought two _____ of shoes in the department store yesterday.
(A) pairs (B) circles
(C) shapes (D) blocks
- (B) Look at the picture. What season is it?



- (A) Spring. (B) Winter.
(C) Summer. (D) Autumn.
- (C) Look at the picture. What will the girl do tomorrow?

(A) She will go hiking.
(B) She will go biking.
(C) She will go jogging.
(D) She will go mountain climbing.

15. (B) Look at the picture. What is the man doing?

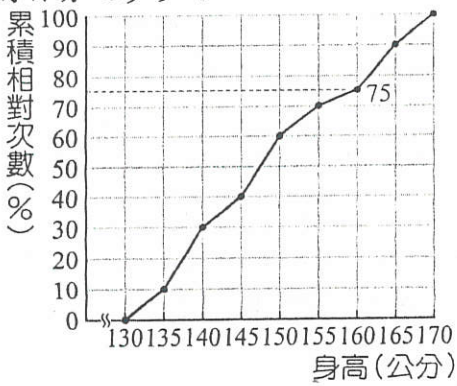


- (A) He is fixing the drawers.
 (B) He is doing the dishes.
 (C) He is wiping the windows.
 (D) He is taking out the trash.

二、文法選擇

- (B) It _____ five years to build the hospital.
 (A) cost (B) took
 (C) paid (D) spent
- (D) Go straight and turn left _____ the police station. I'm at the coffee shop next to it. (A) in (B) for (C) on (D) at
- (A) _____ healthy to eat some fruit with every meal.
 (A) It is (B) This is
 (C) You are (D) There is
- (A) Bill: Oh, no! I can't find my key.
 Sue: Why don't you walk _____ the way and look for it again?
 (A) along (B) on
 (C) cross (D) between
- (B) Turn right, and you can see the library _____ the shop and the school.
 (A) at (B) between
 (C) for (D) from
- (B) Hey, boy. Wake up. It's the last stop.
 Time to _____ the bus.
 (A) get on (B) get off
 (C) get out (D) get in
- (B) Sandy _____ a day in the department store looking for a hat for her mom.
 (A) cost (B) spent
 (C) took (D) paid
- (C) The night market _____ the movie theater is famous for its stinky tofu (臭豆腐).
 (A) is across from
 (B) on the corner of
 (C) across from (D) is behind
- (A) How much will you _____ the cellphone?
 (A) spent on (B) buy for
 (C) shop for (D) pay in
- (A) When can James get to _____?
 (A) our home (B) here
 (C) there (D) home
- (B) It _____ me three hours to clean up my bedroom last Sunday.
 (A) cost (B) took
 (C) paid (D) spent
- (C) We are going shopping, but they _____.
 (A) won't (B) will
 (C) aren't (D) are
- (C) She usually spends an hour _____ her homework after school.
 (A) do (B) does
 (C) doing (D) to do
- (D) Tom's house was very dirty (髒的).
 It took him two days _____ it.
 (A) clean (B) cleaned
 (C) cleaning (D) to clean
- (D) The glasses _____ NT\$25,000. The price is _____.
 (A) spend; expensive
 (B) cost; expensive
 (C) spend; high
 (D) cost; high

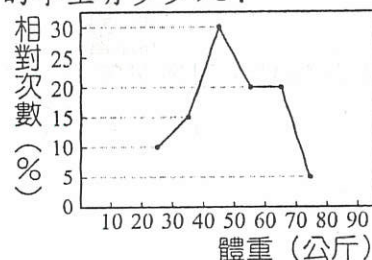
一. 選擇題 (每題 4 分, 25 題, 共 100 分)

1. (B) 若 $-4, 3$ 是 $x^2+ax+b=0$ 兩根, 則 $a+b=?$
 (A) 13
 (B) -11
 (C) -13
 (D) 11
2. (C) 某水果商買進一箱水梨, 每 x 個裝一盒時恰可裝滿 x 盒, 賣掉 4 盒後, 剩下水梨 96 顆, 則水果商買進的這一箱水梨有幾顆?
 (A) 12
 (B) 169
 (C) 144
 (D) 196
3. (C) 下列何者是一元二次方程式?
 (A) x^2+2x+1 (B) $x+3y-4=0$
 (C) $x^2=1$ (D) $2x^2+4=2x^2+2x-1$
4. (D) 甲、乙兩人捐款, 甲捐出來的錢比乙的 13 倍多 5 元, 如果甲再多捐 25 元, 則甲所捐的錢恰好是乙的平方, 則甲原來捐多少元?
 (A) 60
 (B) 100
 (C) 150
 (D) 200
5. (C) 下表為班上同學星期五午餐調查表, 則同學選擇咖哩飯的相對次數為何?
- | 種類 | 雞排飯 | 排骨飯 | 咖哩飯 | 雞腿飯 | 素食 |
|--------|-----|-----|-----|-----|----|
| 數量 (人) | 12 | 5 | 6 | 14 | 3 |
- (A) 10% (B) 12%
 (C) 15% (D) 18%
6. (D) 將 $3x^2+20x+k=0$ 化為 $x+\frac{10}{3}=\pm\frac{\sqrt{130}}{3}$, 則 $k=?$
 (A) 20 (B) -20
 (C) 10 (D) -10
7. (A) 下圖為社頭國中一年級 226 位學生身高的累積相對次數分配折線圖, 身高為 140~160 公分的學生占全年級的百分之多少?
- 
- (A) 45% (B) 50%
 (C) 60% (D) 75%
8. (A) 連續三個正奇數的平方和為 515, 求此三數和為多少?
 (A) 39 (B) 41
 (C) 43 (D) 45

9. (B) 下表是三年十班一分鐘內投籃比賽成績的累積次數分配表, 則下列敘述何者錯誤?

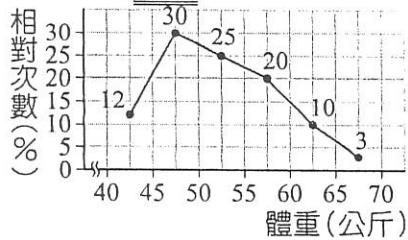
成績 (分)	次數 (人)	累積次數 (人)
0~2	4	4
2~4	6	10
4~6	10	乙
6~8	甲	29
8~10	6	丙

- (A) 全班共有 35 人
 (B) 成績在 6 分以下的有 10 人
 (C) 甲是 9, 乙是 20
 (D) 人數最多的那一組比人數最少的那一組多 6 人
10. (B) 利用公式解 $x^2-6x+7=0$ 的解為下列何者?
 (A) $\frac{6\pm\sqrt{2}}{2}$
 (B) $3\pm\sqrt{2}$
 (C) $\frac{-6\pm\sqrt{2}}{2}$
 (D) $-3\pm\sqrt{2}$
11. (D) 下圖是社頭國中三年級全部學生的體重相對次數分配折線圖, 如果人數最多的那一組有 72 人, 則 60~70 公斤的學生有多少人?



- (A) 20 人
 (B) 30 人
 (C) 45 人
 (D) 48 人
12. (A) 下列何者為一元二次方程式 $(2x+3)(x+1) = (x+1)(x+3)$ 的解?
 (A) $x=0$ 或 $x=-1$
 (B) $x=-1$ 或 $x=-3$
 (C) $x=-\frac{3}{2}$ 或 $x=-1$
 (D) $x=-3$ 或 $x=-\frac{3}{2}$ 或 $x=-1$
13. (C) 校慶園遊會時, 一年十班預定賣泡泡冰。他們打聽到以前的銷售資料如下: 如果一杯的定價為 25 元, 則總共可賣出 400 杯; 當一杯的定價每減少 1 元時, 則賣出的杯數會增加 20 杯。該班根據銷售資料決定每杯泡泡冰的實際售價為 a 元, 已知該班總共收進 10120 元, 且總共賣出了 b 杯泡泡冰, 則 $20a+b=?$
 (A) 800
 (B) 850
 (C) 900
 (D) 950

14. (D) 熱愛登山活動的阿發在社群網站成立了一個登山社，下圖是登山社成員的體重相對次數分配折線圖。請問下列敘述何者錯誤？



- (A) 成員的平均體重低於 55 公斤
 (B) 有一半以上的成員體重在 45~55 公斤
 (C) 45~50 公斤的人數與 65~70 公斤的人數差最多
 (D) 在累積相對次數分配折線圖中，45~50 公斤這一組的上升幅度最小

15. (D) 若 $x^2 - 5x + a$ 與 $4x^2 + bx + 9$ 均為完全平方式，則 $4a + b$ 的值為何？

- (A) 13 或 -37
 (B) -13 或 37
 (C) -13 或 -37
 (D) 13 或 37

16. (B) 若 $x^2 - 6x + a = (x - b)^2$ ，則數對 $(a, b) = ?$

- (A) (3, 3)
 (B) (9, 3)
 (C) (-3, 3)
 (D) (9, -3)

17. (D) 已知 $x = 3$ 是方程式 $x^2 + (a - 1)x + 1 = 0$ 的一根，則方程式的另一根為下列何者？

- (A) -3
 (B) $-\frac{7}{3}$
 (C) $-\frac{1}{3}$
 (D) $\frac{1}{3}$

18. (A) 已知直角三角形的邊長為 $a, a + d, a + 2d$ ，其中 a 與 d 皆為正數，則 $a : d = ?$

- (A) 3 : 1
 (B) 2 : 1
 (C) 1 : 3
 (D) 1 : 2

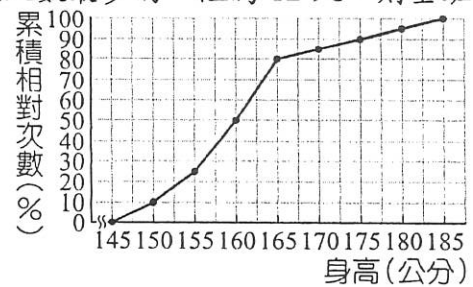
19. (C) 當 a 為下列何值時，不能使 $x^2 + ax - 24 = 0$ 之兩根為整數？

- (A) 10
 (B) 5
 (C) -6
 (D) -2

20. (B) 利用配方法解一元二次方程式 $-3x^2 + 9x = -15$ 時，可得下列何者？

- (A) $(2x - 3)^2 = \frac{29}{4}$
 (B) $(x - \frac{3}{2})^2 = \frac{29}{4}$
 (C) $(x - 3)^2 = 29$
 (D) $(x - \frac{3}{2})^2 = \frac{27}{4}$

21. (A) 下圖為某班的身高累積相對次數分配折線圖，若只知道人數最多的一組為 12 人，則全班共有幾人？



- (A) 40 人
 (B) 42 人
 (C) 45 人
 (D) 48 人

22. (C) 若方程式 $x^2 + x - 2 = 0$ 與方程式 $x^2 + 3x - a = 0$ 有一共同的解，則 $a = ?$

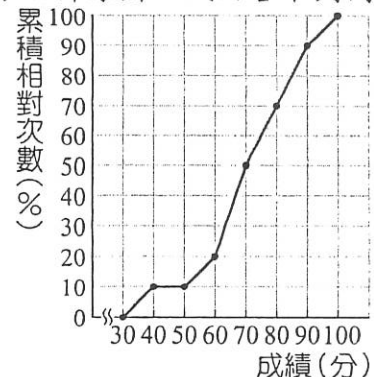
- (A) -2
 (B) 2, -4
 (C) -2, 4
 (D) 無法確定

23. (D) 若 $x^2 - 23 = 0$ 的兩根為 p 與 q ，且 $p > q$ ，求 $p - q$ 之值為何？

- (A) $-2\sqrt{23}$
 (B) 0
 (C) 23
 (D) $2\sqrt{23}$

題組：

附圖為社頭國中全校學生 600 人參加閱讀檢定成績的累積相對次數分配折線圖，試回答下列問題：



24. (A) 成績在 60 分以上(含 60 分)的學生占全校學生的百分之幾？

- (A) 80
 (B) 60
 (C) 40
 (D) 20

25. (B) 成績在 70~80 分的學生共有多少人？

- (A) 100 人
 (B) 120 人
 (C) 140 人
 (D) 160 人

題庫 (二)

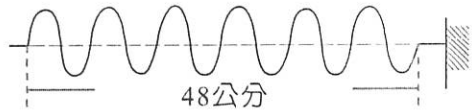
社頭國民中學 109-1 自然與生活科技科 二年級補考考試卷

二年 班 座號： 姓名：

一、單一選擇題：每題 5 分，共 100 分

1. (C)有關原子結構的敘述，下列何者錯誤？ (A)原子是由質子、中子、電子三個主要粒子所構成 (B)電子環繞在原子核外 (C)原子核的大小就是原子的大小 (D)質子和中子集中在原子核內。

2. (A)振動一輕繩產生連續週期波，若振動 3 秒產生如圖的波形，則下列關於此繩波的敘述何者錯誤？



- (A)週期：2 秒 (B)波長：8 公分 (C)頻率：2 赫 (D)波速：16 公分/秒。

3. (B)小志站在遊樂場的哈哈鏡前，看見鏡中的自己頭變得很大，身體卻變小了，此哈哈鏡可能是如何組成的？ (A)上半部是凸面鏡，下半部是凹面鏡 (B)上半部是凹面鏡，下半部是凸面鏡 (C)上下半部都是凸面鏡，但彎曲程度不同

4. (B)有關週期表的敘述，下列何者錯誤？ (A)週期表中，橫列稱為週期，縱欄稱為族 (B)週期表是依據原子量由小到大排列而成 (C)同一族元素的化學性質類似 (D)週期表中的元素，未來可能繼續增加。

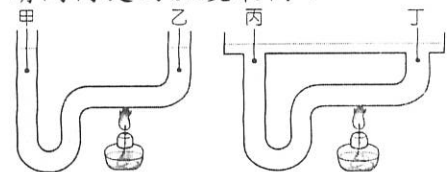
5. (D)要表示出我們與天狼星的距離，使用下列哪一個單位最合適？ (A)公尺 (B)公里 (C)英里 (D)光年。

6. (A)欲測量一滴水的體積，採用下列哪一個方法最好？ (A)以滴管按壓 100 滴水於 10 mL 的量筒中，讀取量筒中水的體積再除以 100 (B)將一滴水按壓入量筒中直接讀取 (C)使用有刻度的滴管，吸取一滴水測量 (D)將水直接滴於桌面，用直尺測量圓的直徑，再用公式計算求得體積。

7. (D)下列哪些是天平使用時，該注意的事項？(甲)使用前應先轉動校準螺絲，使天平歸零；(乙)為了節省時間，可以用手直接取放砝碼；(丙)待測物應置於左盤中，砝碼則放置在右盤中央。 (A)甲乙丙 (B)甲乙 (C)乙丙 (D)甲丙。

8. (A)物質均是由粒子所組成，而固體、液體、氣體，何者的形狀是固定的？ (A)固體 (B)液體 (C)氣體 (D)一樣大。

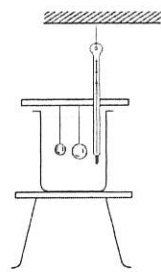
9. (B)如圖中兩容器中裝有等量的水，若加熱相同的時間後，請問何處的溫度最高？



- (A)甲 (B)乙 (C)丙 (D)丁。

10. (C)取二顆均為 20 公克、 25°C 之鋁、銅球，放置於沸騰中的水裡，並持續加熱。經一段時間後，溫度停留在 100°C ，已知鋁與銅比熱分別為 0.217 及 0.092 卡/克 $\cdot^{\circ}\text{C}$ ，自沸水中取出二球，分別置入二個相同塑膠杯中，杯中裝有等質量且同為 20°C

的水(假設熱量無損失)，則裝入何球的水平衡溫度較低？ (A)二者相同 (B)鋁 (C)銅 (D)無法得知。



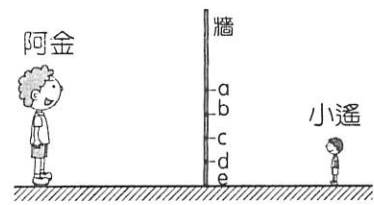
11. (B)有關空氣中各種氣體的敘述，下列何者正確？ (A)空氣為一種純物質 (B)氮氣是空氣中含量最多的氣體 (C)空氣中只含有氧氣和氮氣 (D)氧氣可以自燃。

12. (B)佳容透過眼鏡鏡片將遠處景物發出的光線投影在白牆上，發現牆上出現的是倒立縮小的像，請問牆上的像是實像還是虛像？此眼鏡鏡片可能是哪種鏡片？ (A)實像，近視眼鏡 (B)實像，老花眼鏡 (C)虛像，近視眼鏡 (D)虛像，老花眼鏡。

13. (C)芳哥使用某把尺測量物體的長度，測量結果記錄為 0.566 公尺，若他使用同一把尺測量門的高度為 2 公尺，其測量結果應記錄為多少？ (A)2.0 公尺 (B)2.00 公尺 (C)2.000 公尺

14. (C)艾德利用自製溫度計測量 10°C 冰水時的溫度顯示為 3°R ，而量測 60°C 溫水的溫度顯示為 88°R 。若他將此溫度計放入一未知溫度的液體時，顯示為 20°R ，請問此液體的實際溫度為多少？ (A) 60°C (B) 5°C (C) 34°C (D) 80°C 。

15. (B)阿金和小遙分別站立於牆的兩側如圖，若要在牆上開一扇窗使兩人彼此都能看見對方的全身，則所需的最小窗口之位置為下列何者？ (A) cd (B) ad (C) bd (D) be。



16. (B)發聲體的振動頻率決定了聲音的哪一項特性？ (A)聲音的音量 (B)聲音的音調 (C)聲音的音色 (D)聲音傳播的快慢。

17. (D)分離食鹽水可以使用以下哪些方法？(甲)過濾法；(乙)結晶法；(丙)色層分析法；(丁)排水法。 (A)甲乙丙 (B)乙丙 (C)丙丁 (D)甲乙。

18. (A) 10°C 的水與 50°C 的水混合時，在熱平衡的過程，分別是放熱還是吸熱？ (A) 10°C 的水吸熱， 50°C 的水放熱 (B) 10°C 的水放熱， 50°C 的水吸熱 (C) 10°C 和 50°C 的水都吸熱 (D) 10°C 和 50°C 的水都放熱。

19. (D)(甲)室內講話聲音較響亮；(乙)雷聲常隆隆不絕；(丙)回聲。請問上述現象哪些和聲音的反射性質有關？ (A)僅甲、乙 (B)僅甲、丙 (C)僅乙、丙 (D)甲、乙、丙。

20. (D) MgO 、 O_2H 、 $\text{C}_6\text{H}_{12}\text{O}_6$ 、 NaOH 、 CO_3Ca 、 CaCl_2 、 MnO_2 、 H_2SO_4 、 NO_3K 、 He_2 ，以上物質的化學式中，寫錯的有幾個？ (A) 1 (B) 2 (C) 3 (D) 5。

社頭國中 二年級社會科補考題庫

一、選擇：(每題 4 分，共 100 分)

- (B) 近代以來，中國人口不斷增加，對糧食的需求也與時俱增。傳統中國農民常透過下列哪些方式，來增糧食的生產？(甲)製造堆肥以提高土壤肥沃度 (乙)研發殺蟲劑以利減少病蟲害 (丙)改良耕具以提高耕作效率 (丁)發明農耕機器減少勞力使用 (戊)開發邊際土地擴大耕種面積 (A)甲乙丙 (B)甲丙戊 (C)乙丙丁 (D)丙丁戊。
- (D) 一本傳記中寫道：「他曾在齊國實行了一系列的改革使其趨於富強，並要求各地諸侯應該共尊周天子的共主地位，協助小國攘除夷狄等族群的威脅，終於幫助齊桓公成就霸業。」上述傳記應該是下列何者？(A)《嬴政傳》 (B)《孔子傳》 (C)《商鞅傳》 (D)《管仲傳》。
- (A) 民主國家在規畫具有爭議性的政策時，經常會透過舉行公聽會廣納民意，了解各方意見以作為決策時的考量。請問：此舉是展現出民主政治的何項特色？(A)民意政治 (B)法治政治 (C)政黨政治 (D)責任政治。
- (A) 西元 1979 年，中國提出「一胎化政策」的主要原因為何？(A)人口增加速度飛快 (B)人口教育素質低落 (C)育兒福利支出太高 (D)人口性別比例失衡。
- (C) 中國的人口分布大致可以黑河與騰衝連線為界，其東、西兩側的人口分布特性大不相同。請問：下列有關中國人口分布的描述，何者正確？(A)該線以西人口分布密集 (B)該線以西人口成長較快 (C)該線以東人口總數較多 (D)該線以東人口密度較小。
- (A) 孫中山獨創五權分立學說，使我國成為全世界唯一採用五權分立的國家。下列何者最能用來說明孫中山將行政權與考試權各自獨立的理由？(A)考試權獨立有助於政府公正的聘用人才 (B)避免行政機關把持行政權造成權力失衡 (C)提高考試權的重要性避免立法權的專制 (D)藉由行政權補足我國政府人力資源缺乏。

以五權分立取代三權分立



- (D) 小敏在一本介紹魏晉南北朝歷史的書中，看到一幅插圖如右圖。這幅圖最可能是在說明下列哪一段史實？



- (A)匈奴人南下 (B)蜀漢的建立 (C)東晉的南遷 (D)北魏的漢化。
- (C) 「此一制度由地方長官在轄區內考察及選取人才，並將符合倫理道德規範者，如『孝子』、『廉吏』，推薦給上級長官或者中央，通過考核者便可任命官職。」上述的選才制度應該是在下列何時期？(A)商周時代 (B)秦代 (C)漢代 (D)隋代。

- (C) 近年來，每到颱風季常會帶來超大豪雨，有些低窪地方時常發生水患。我國中央政府提供各項治水經費給予地方政府使用，希望能從根本解決水患問題。若依我國相關法令，針對此筆經費的預算與決算審查機關，下列何人的說明是正確的？

(A)

司法院、行政院



大中

(B)

行政院、立法院



小安

(C)

立法院、監察院



阿彩

(D)

監察院、司法院



小薇

- (C) 中國地形複雜，下列哪一個地形區為世界最高的高原，有「世界屋脊」之稱？(A)雲貴高原 (B)黃土高原 (C)青藏高原 (D)內蒙古高原。
- (B) 右列是小禾爸與小禾的談話內容。請問：關於他們討論的事情與下列何項國家組成要素最直接相關？(A)領土 (B)主權 (C)政府 (D)人民。

小禾你知道嗎？西元 2019 年日本和新加坡各因擁有 189 個免簽國，而獲選世界「最強護照」的國家。

哇！這兩個國家的國民到這 189 個國家時，免簽證就可以入境，真得太厲害了！



小禾爸



小禾

- (B) 行政院為處理選舉與公投合併所產生的缺失，提出《公民投票法》修正草案。此草案須先交由立法院開會討論三讀通過，總統公布後，行政機關才能依法執行。從上述內容可見民主國家政府間運作的何種概念？(A)以民為主 (B)權力分立 (C)覆議流程 (D)政黨政治。
- (D) 子貢曾問老師孔子說：「管仲是沒有道德的人吧！齊桓公殺公子糾時，管仲不能為自己原來的主人挺身而出求情，反做了齊桓公的宰相。」孔子說：「管仲做齊桓公的宰相，輔導齊桓公稱霸諸侯，抵禦北方外族的入侵中原。如果沒有管仲，恐怕我們還要受外族統治，衣服要改換成外族服飾，披頭散髮就像野蠻人的樣子。」請問：依據孔子的回答，孔子認為「我們」與外族是以何者為區隔呢？(A)居住地區 (B)種族血統 (C)統治政權 (D)服飾文化。

14. (C) 周王朝的貴族依據身分差異可分為不同階層，各階層使用的音樂、舞蹈及儀仗隊等方面，都有明確的限制及規定，不同身分的人也遵守不同的規範，請問：周王朝制訂此規範的目的何在？ (A)提供貴族享樂的機會 (B)解決地方封土的爭議 (C)確保封建秩序的穩固 (D)避免地方動亂的爆發。
15. (C) 下表為幸福國近幾年的中央政府總預算、刪減預算金額及刪減比例之資料。若依表中內容及我國中央政府職權判斷，下列敘述何者正確？ (A)(甲)資料是由司法院提出，並交由監察院審核 (B)(乙)是經由監察院審查後，所做出的調整結果 (C)根據(丙)判斷，2020年行政院可能提出覆議案 (D)未來執行以後，應做成決算交由考試院來審查。

單位：幸福幣

年度 (西元)	(甲) 提出預算金額	(乙) 刪減預算 金額	(丙) 刪減 比例
2017	1,200,000,000	17,790,000	1.5%
2018	1,240,000,000	20,000,000	1.6%
2019	1,500,000,000	20,000,000	1.3%
2020	1,600,000,000	80,000,000	5%

16. (C) 唐太宗曾說：「自古以來君主都重視漢人，歧視外來胡族，可是我能夠不分胡漢，一視同仁。」請問：唐太宗這句話所反映的史實與意義為何？ (A)唐朝不論前期或後期，皆能以包容態度對待外族 (B)此為唐太宗自誇，實際上胡人很少擔任唐朝官員 (C)這是唐朝皇室具胡人血統且胡漢長期交流的成果 (D)其實魏晉南北朝的胡族君主對胡漢都能一視同仁。
17. (B) 中國某地的農民有句俗諺：「三天無雨苗發黃，下點急雨土沖光，山洪爆發遭大殃」，主要是因為該地區的土層質地鬆散，易受流水侵蝕，也導致地表形成千溝萬壑的地形特色。請問：這句俗諺最有可能是反映中國哪一個地形區農民的生活經驗？ (A)東南丘陵 (B)黃土高原 (C)四川盆地 (D)準噶爾盆地。
18. (C) 中國領土南北兩端的冷熱差異懸殊，1月月均溫甚至可相差40°C以上。請問：造成此種差異的主要原因為何？ (A)地勢高低不同 (B)距海遠近不一 (C)跨越緯度甚大 (D)有無季風影響。
19. (C) 右列是兩個朋友間的對話，從對話內容可知，小莉參加的考試最可能是由下列何者所舉辦？ (A)教育部 (B)銓敘部 (C)考選部 (D)內政部。

小莉，今天考試考得如何呢？

今年的專業科目試題好難喔，我希望考試錄取後，有機會分發到中央的教育部工作。



20. (B) 中國東半部距海較近，氣候特性受季風影響顯著，下列何者為中國東半部的氣候特徵？ (A)受海洋影響，南北部溫差小 (B)受季風影響，冬夏乾溼分明 (C)因距海較近，全年降水平均 (D)因高度

影響，高山雪厚風小。

21. (A) 中國唐代詩人李白曾遊於黃河中下游一帶的潁陽山(位今河南省)，並留下著名的詩篇將進酒，其寫道：「君不見黃河之水天上來，奔流到海不復回？」請問：黃河中下游一帶流向海洋的主要方向應為何？ (A)東北方 (B)西北方 (C)西南方 (D)正北方。
22. (C) 漢武帝派張騫出使西域，原意是要他聯絡盟國夾擊匈奴，雖然沒有達成結盟的目的，但是張騫的出使卻帶來意外的成果，這主要是指下列何者？ (A)漢朝征服西域，將新疆納入漢朝版圖 (B)漢朝與西域諸國維持兩百多年的和平 (C)增進漢朝與西域之間文化、經貿交流 (D)促使歐洲的羅馬帝國派遣使節來中國
23. (D) 認真的廷宣正在製作公民課要報告的簡報，簡報的相關重點條列如下。請問：廷宣要介紹的主題應為下列何者？ (A)國家與政府之間的差異 (B)國家提供的福利與權益 (C)現代民主國家存在目的 (D)民主政治應具備的特色。

- 一、民主國家一切以民為主，人民是國家的主人。
- 二、要有兩個以上政黨公平競爭，以形成政黨輪替。
- 三、政府官員違法失職時要負起法律責任，接受法律的制裁。
- 四、人民、政府皆要守法，除了政府要依法行政外，人民也要依法行事。

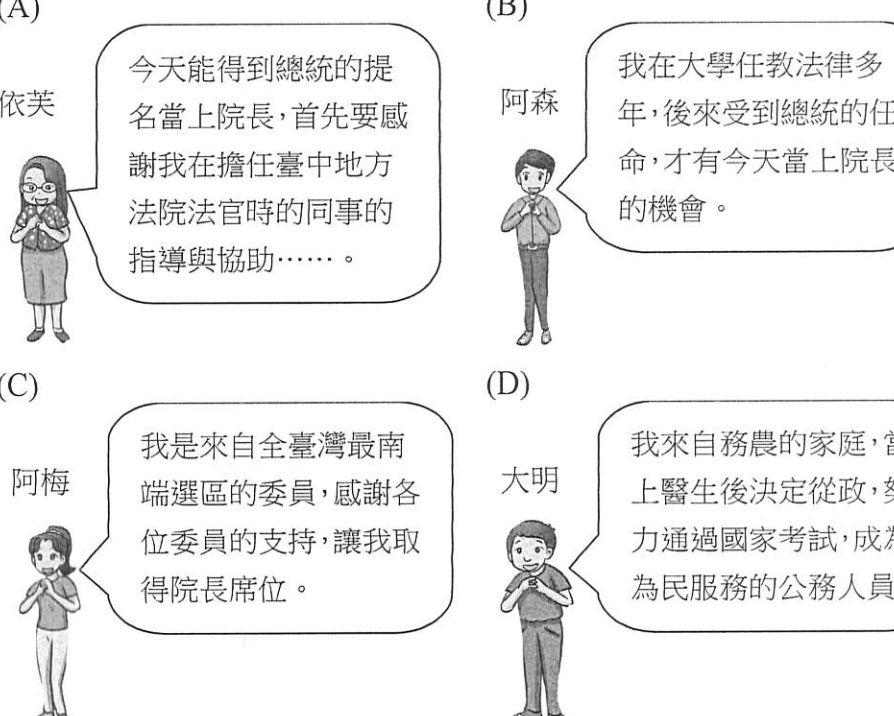
24. (C) 請根據下列對話內容判斷，當下哪一位最可能是立法院院長？

(A) 依芙：今天能得到總統的提名當上院長，首先要感謝我在擔任臺中地方法院法官時的同事的指導與協助……。

(B) 阿森：我在大學任教法律多年，後來受到總統的任命，才有今天當上院長的機會。

(C) 阿梅：我是來自全臺灣最南端選區的委員，感謝各位委員的支持，讓我取得院長席位。

(D) 大明：我來自務農的家庭，當上醫生後決定從政，努力通過國家考試，成為為民服務的公務人員。



25. (C) 蘇丹民眾與學生在該國的北柯多方省(North Kordofan)集會抗議物資短缺問題，不料有多人遭政府軍射殺，其中4人為中學生，對此不幸事件民眾再上街頭，譴責政府的殺戮行為。請問：上述政府射殺民眾的做法，明顯違反何項民主國家存在的目的？ (A)保衛國家安全 (B)維持社會秩序 (C)保障基本人權 (D)發展社會福利。