

彰化縣立社頭國民中學 108 學年度第二學期 國文科 三年級補考題庫

一、配合題

(一)任任參加電視台益智節目，需要將馬致遠的〈天淨沙〉一曲缺空的位置填進有押韻的詞彙，才能通過最後一關贏得獎金。如今他使用 CALL OUT 方式請你幫助他，請你協助他從選項中，按照文意順序選出和「家」押韻的詞彙，來幫助他過關。

「枯藤、老樹、1. ( A )。小橋、流水、人家。古道、西風、2. ( C )。夕陽西下，斷腸人在 3. ( E )。」

配合選項：

- (A)昏鴉 (B)晨鳥 (C)瘦馬  
(D)胖豬 (E)天涯 (F)地面

(二)烜烜回家寫國文作業，有一題練習題要將一組字形相似的字按照文意填入正確的用字，認真地他還查了字典，理解了各個用字的意思。請問，依照下列敘述的順序，應該填入哪一個用字才是正確的？

「他從小就常結夥打架、4. 欺( D )同學，即使師長苦口婆心、5. 諄諄教( B )，也無法讓他 6. ( C )改。如今犯下重案，前途 7. ( A )暗，想後悔也來不及了。」

配合選項：

- (A)晦厂乂ㄟ、：昏暗。  
(B)誨厂乂ㄟ、：教導、勸導。  
(C)悔厂乂ㄟ、：改過。  
(D)侮乂、：欺凌。

(三)文文寫了一段日記，想在敘述中引用成語，但是他不太會，請你從配合選項中，告訴他正確的用法。

「會考後，我們利用假日的時間，去參觀益益他們家前一陣子剛落成的豪宅。無論外觀或內部裝潢，無不 8. ( B )、氣派非凡。我們帶了一件手禮，當作慶賀他們家新居落成的禮物，而益益也 9. ( A )，請了飯店的主廚到他們家準備筵席招待我們。」

配合選項：

- (A)禮尚往來 (B)美輪美奐  
(C)教學相長 (D)離群索居

二、選擇題

- ( C )1. 白樸〈沉醉東風〉中「黃蘆岸白蘋渡口，綠楊堤紅蓼灘頭。」兩句，有呈現四種不同色彩的景致。請問：下列哪一個選項沒有明確點出景緻的顏色？(A)黃蘆 (B)白蘋 (C)渡口 (D)紅蓼。
- ( A )2. 「忘機友」是指彼此以誠相待，沒有心機的朋友。下列選項中，何者敘述的朋友關係，可以用「忘機友」來形容？(A)誠實相待的小烜和小任 (B)互相欺騙的小子和小益 (C)彼此算計的曆曆和彥彥 (D)你爭我奪的小祈和小文。
- ( A )3. 「舊酒沒，新醅潑。老瓦盆邊笑呵呵。共山僧野叟閒吟和。他出一對雞，我出一個鵝，閒快活。」關漢卿這一首曲的題目，最適合使用下列哪一項？(A)閒適 (B)憂愁 (C)痛苦 (D)憤怒。
- ( B )4. 「噫！習之中人甚矣哉！」一句是在感嘆習慣對人有極大的影響力，不可不慎。下列敘述，何者有相同的想法？(A)花無百日紅，好事情是沒辦法一直都發生的 (B)習慣成自然，所以一開始就要養成良好的生活行為(C)飲水要思源，對於別人給我們的恩惠要時時謹記 (D)無道人之短，不要在人的背後議論他人的缺點。
- ( C )5. 關於「苛政猛於虎」一句的意思，下列何者說明正確？(A)苛政和老虎都很凶猛 (B)苛政和老虎都不凶猛 (C)苛政比老虎還要凶猛 (D)老虎比苛政還要凶猛。
- ( D )6. 「不食嗟來之食」一文在探討「禮」是有彈性的，取捨與拿捏時要能變通。下列何者，也是屬於「有變通的禮」？(A)喪禮中有長男要「捧斗」的習俗，所以不管如何一定要生出男性的後代 (B)雖然家境很貧窮，但是為了舉辦盛大的婚禮儀式，一定要去借錢來舉行 (C)坐在交通工具上的博愛座，是要禮讓給老弱婦孺的，所以即使遇到自己身體很不舒服，也一定要勉強自己讓座給這些乘客 (D)祭祀的時候，要表現身為信徒的誠意，但是，為了自然環境可以永續，燒金紙這種容易造成空氣污染的儀式，還是可以變通一下，改成其他形式來展現。

- ( A )7. 下列哪一本書籍，是西漢戴聖所編，是秦、漢以前各種禮儀論著的選集？(A)《禮記》  
(B)《西遊記》(C)《老殘遊記》(D)《史記》。
- ( D )8. 「有婦人哭於墓者而哀。夫子式而聽之，使子路問之。」一段敘述孔子在路上遇到有個婦人在墳前哭得很傷心，因此靠在車前的橫木上傾聽，並派子路去問她發生什麼事。從這段敘述，可見孔子的心地如何？(A)有赤子心(B)有虛榮心(C)有企圖心(D)有同理心。
- ( C )9. 「黔敖左奉食，右執飲，曰：『嗟！來食！』」意思是：「黔敖左手捧著吃的，右手拿著喝的，喊道：『喂！來吃吧！』」這段敘述，黔敖的語氣如何？(A)誠心誠意(B)熱心有禮  
(C)輕蔑無禮(D)謙虛自卑

### 三、閱讀測驗

入睡前，寒意愈加沉重，老獵人吩咐不得讓篝火停息：「黑暗是森林的鬼魅，它趁你不注意的時候凍結身體的血液，第二天黑夜的使者——山豬，便把失去靈魂的軀殼叨走。」老獵人依然絮絮叨叨地說出成年禮的諸多禁忌。「你只許有一把番刀，前去尋找山豬的一對利牙。」我迷迷糊糊地入睡，根本就忘了篝火熄滅的預言，只覺得徹夜出奇地溫暖。

- ( A )1. 請問，作者由老獵人帶領著去進行森林打獵的活動，是為了完成泰雅的什麼儀式？(A)成年禮 (B)婚禮。
- ( A )2. 作者打獵的對象是什麼？(A)山豬 (B)鬼魅。
- ( A )3. 老獵人教導作者，打獵只需要帶著什麼？(A)番刀 (B)弓箭。
- ( B )4. 老獵人交代不能讓篝火熄滅，原因是什麼？(A)會有鬼出現 (B)身體會失溫而休克。

當時吳國和越國交惡，越國的商人不能進入吳國，吳國的人正缺漆用。吳國的中間商聽說有漆，高興的到郊外迎接虞孚，引導他進入吳國，款待他，並將他安置在私人的客館裡。吳國中間商看虞孚帶來的漆品質很好，約定短時間內拿金幣來買漆。虞孚非常高興，夜裡拿漆葉熬成的膏混合在漆中，等待交貨的日期。

到了約定的時間，吳國中間商來了，看見漆甕上的封條很新，起了疑心，對虞孚說要更改取漆的日子，便約定二十天後再來。後來虞孚的漆全都壞了，虞孚血本無歸，無法回鄉，於是淪落為乞丐，死在吳國。

- ( B )5. 「吳國和越國交惡」代表兩國的關係如何？(A)很好 (B)不好。
- ( A )6. 虞孚的漆本來品質很好，為何後來全壞了？(A)他在漆裡添加漆葉熬成的膏 (B)時間久了自然變質。
- ( C )7. 吳國的中間商是如何發現虞孚的漆有問題？(A)漆的味道變了 (C)看見漆甕上的封條很新，所以起了疑心。
- ( A )8. 虞孚不老實做生意，想要欺騙吳國的中間商來牟取暴利，最後卻落得淒慘的結果，我們可以用下列哪一句話來形容虞孚的遭遇？(A)自食惡果 (B)善有善報。

社頭國中 108 學年度第二學期九年級英語科補考試題 (範圍：第六冊 1-4 課)  
九年 \_\_\_ 班 \_\_\_ 號 姓名 \_\_\_\_\_

一、單字選擇 99% (每題 3 分)

- (B) 1.chat      A.擁擠    B. 聊天    C.花瓶    D. 主持人
- (A) 2.jam      A.擁擠    B.主持人    C.花瓶    D.聊天
- (D) 3.host      A.擁擠    B. 聊天    C.花瓶    D.主持人
- (C) 4.vase      A.擁擠    B.主持人    C.花瓶    D.聊天
- (B) 5.kid      A.打包    B.開玩笑    C. 筆記    D 列印.
- (A) 6.pack      A.打包    B.開玩笑    C. 筆記    D 列印.
- (D) 7.note      A.打包    B.開玩笑    C. 列印    D. 筆記
- (C) 8.printing    A.打包    B.開玩笑    C. 列印    D. 筆記
- (B) 9.picture    A. 票      B. 想像    C. 連環漫畫    D.秘密
- (A) 10.ticket    A. 票      B. 想像    C. 連環漫畫    D.秘密
- (D) 11.strip     A. 想像    B. 票      C. 秘密    D.連環漫畫
- (C) 12.secret    A. 想像    B. 票      C. 秘密    D.連環漫畫
- (B) 13.react    A. 使震驚    B. 反應    C. 研究    D. 把.....分組
- (A) 14.shock    A. 使震驚    B. 反應    C. 研究    D. 把.....分組
- (D) 15.study    A. 使震驚    B. 反應    C. 把...分組    D. 研究
- (C) 16.group    A. 使震驚    B. 反應    C 把.....分組.    D.研究
- (B) 17.wallet    A. 全球的    B. 錢包    C. 垃圾桶    D. 村
- (A) 18.village    A. 村      B. 垃圾桶    C. 錢包    D.全球的
- (D) 19.global    A. 村      B. 垃圾桶    C. 錢包    D.全球的
- (C) 20.trash can    A. 全球的    B. 錢包    C. 垃圾桶    D. 村
- (B) 21.sticker    A. 危險    B. 貼紙    C. 恢復    D. 訊息
- (A) 22.danger    A. 危險    B. 貼紙    C. 恢復    D.訊息
- (D) 23.recover    A.危險    B. 貼紙    C. 訊息    D.恢復
- (C) 24.message    A.危險    B. 貼紙    C. 訊息    D.恢復
- (B) 25.airport    A. 無家可歸    B. 機場    C. 較佳之事(物)    D. 報答
- (A) 26.reward    A. 報答    B. 無家可歸    C. 較佳之事(物)    D. 機場
- (D) 27.homeless    A. 機場    B. 報答    C. 較佳之事(物)    D.無家可歸
- (C) 28.better     A. 機場    B. 無家可歸    C. 較佳之事(物)    D. 報答
- (B) 29.forward    A. 繪畫    B. 向前    C. 物體    D. 自願
- (A) 30.volunteer    A. 自願    B.物體    C. 向前    D.繪畫
- (D) 31.drawing    A. 自願    B.物體    C. 向前    D. 繪畫
- (C) 32.object     A. 繪畫    B. 向前    C.物體    D. 自願
- (D) 33.accident    A. 也不    B.解釋    C. 想像    D.意外

二、寫出中文意義 1%

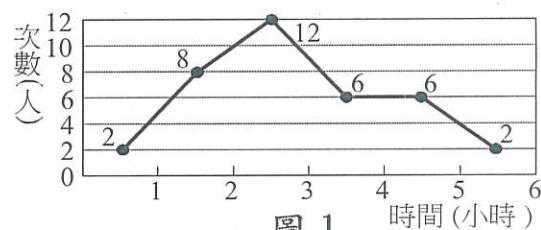
34. I like speaking English. \_\_\_\_\_

彰化縣立社頭國中 108 學年度第二學期第二次數學科補考

三年 \_\_\_\_\_ 班座號： \_\_\_\_\_ 姓名： \_\_\_\_\_

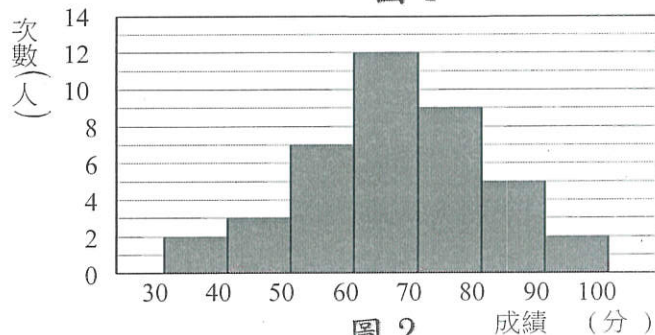
※選擇題：(25 題，每題 4 分，共 100 分)

1、(C) 圖 1 為小萍班上同學於週休二日時，玩線上遊戲的次數分配折線圖，根據此圖，小萍班上的人數有多少人？



(A)30 (B)32 (C) 36 (D) 42。

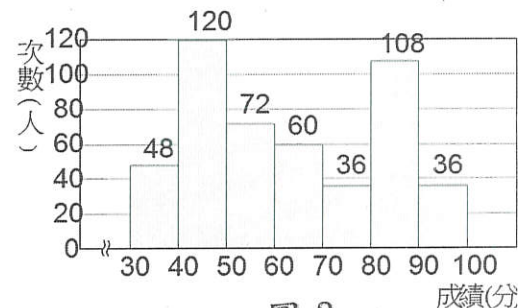
2、(A) 圖 2 是一年 K 班第一次段考數學成績的次數分配直方圖，當轉換成累積次數分配表時，70~80 分這一組的累積次數是多少人？



(A)33 (B)34 (C)35 (D)26。

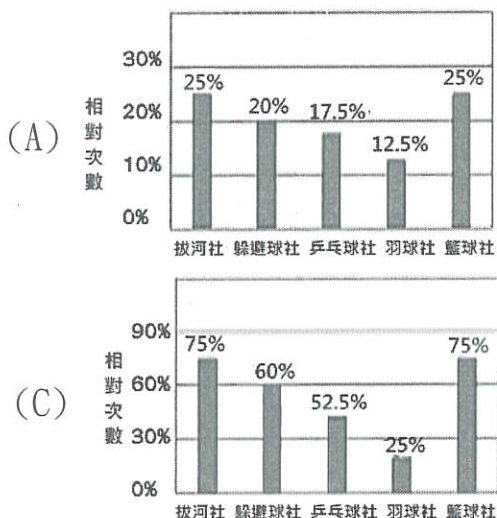
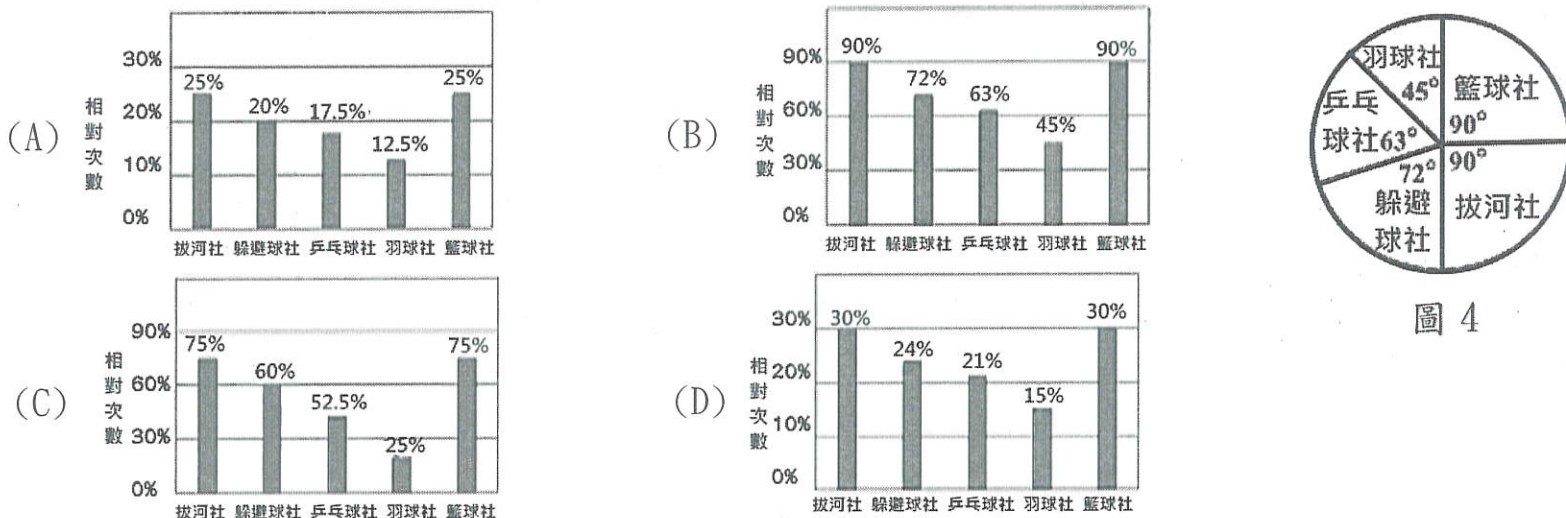
3、(C) 蔡桃貴班上 10 名幼童的體重為 18、12、14、19、14、14、17、13、19、10 公斤，設其算術平均數為 a 公斤，中位數為 b 公斤，則 a+b = ? (A)27 (B) 28 (C)29 (D) 30。

4、(B) 圖 3 是千千國中三年級學生數學科競試成績的次數分配直方圖，試問下列敘述何者錯誤？



(A)共分 7 組 (B) 成績及格 (60 分以上) 的共 230 人  
(C)學生有 480 人 (D) 40~50 分這一組人數最多。

5、(A) 圖 4 為這群國中各社團人數的圓形圖。若將該校各社團人數的相對次數畫成長條圖，則此圖應為下列何者？



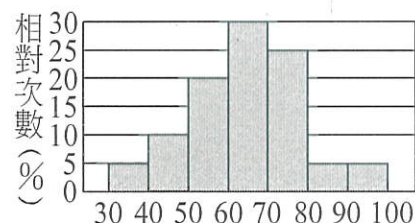
6、(D) 以下有甲、乙、丙、丁四組資料，判斷哪一組資料的全距最大？

甲：13, 15, 11, 12, 15, 11, 15      乙：6, 9, 8, 7, 9, 9, 8, 5, 4  
丙：5, 4, 5, 7, 3, 1, 7, 8, 7, 9      丁：17, 11, 10, 9, 5, 4, 4, 3  
(A)甲 (B) 乙 (C) 丙 (D) 丁。

7、(B) 蔡波能班上有十一位同學，他們的體重資料如下：57, 54, 47, 45, 48, 48, 45, 47, 50, 47, 60。(單位：公斤) 關於此資料的中位數與眾數的敘述，下列何者正確？

(A) 中位數 47 (B) 中位數 48 (C) 眾數 48 (D) 眾數 45。

8、(B) 三年多多班學生共有 40 人，第一次數學測驗成績的相對次數分配直方圖如圖 5。請問 60 分以上的學生共有多少人？



(A)30 (B)26 (C)24 (D)11。

9、(D) 圖 6 為張厝社區和滿底社區居民年齡次數分配折線圖，下列敘述哪一個正確？

線圖，下列敘述哪一個正確？

- (A) 滿底社區總人數比較多
- (B) 張厝社區介於 20~50 歲的人口比較多
- (C) 滿底社區 60 歲以上的人比較多
- (D) 張厝社區的居民年齡呈老化現象。

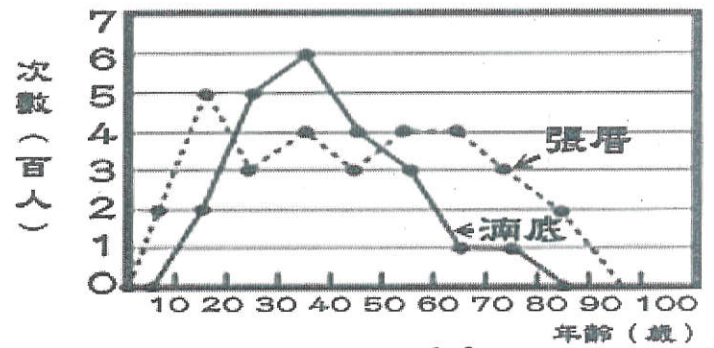


圖 6

10、(B) 下表為某公司 300 名職員年齡的次數分配表，其中 29~35 歲及 50~56 歲的次數因汙損而無法看出。若 29~35 歲及 50~56 歲職員人數的相對次數分別為 a%、b%，則 a+b=？

年齡(歲)	22~28	29~35	36~42	43~49	50~56	57~63
次數(人)	26	★	30	22	★	12

- (A) 100 (B) 70 (C) 30 (D) 10。

11、(A) 阿明將班上同學的第一次段考數學分成 1~25、26~50、51~75、76~100 等四組，並將資料記錄於下表。下表中 X、Y、Z、U 的值，下列哪一選項是錯誤？

- (A) X=14 (B) Y=20 (C) Z=5 (D) U=55。

成績(分)	1~25	26~50	51~75	76~100
次數(人)	1	6	X	9
相對次數(%)	5	30	Y	45
累積相對次數(%)	Z	35	U	100

12、(B) 圖 7 為阿嘎班上同學體重的累積次數分配折線圖，但資料不全，只知 60~70 公斤人數比 50~60 公斤的人數多 7 人，而 60~70 公斤人數為 70~80 公斤人數的 2 倍多 2 人。根據此圖與以上敘述，70~80 公斤的人數有幾人？

- (A) 9 (B) 8 (C) 7 (D) 6。

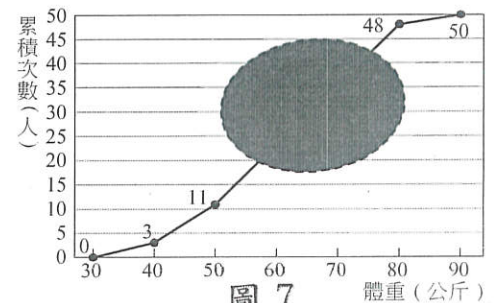


圖 7

13、(D) 圖 8 為阿萍滷味在 300 個營業日的營業額相對次數分配折線圖，依據此圖，營業額不到 5000 元的營業日有幾天？

- (A) 90 (B) 105 (C) 155 (D) 210。

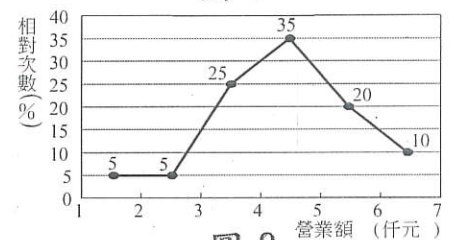


圖 8

14、(A) 圖 9 為三年級甲、乙、丙三班第一次國文科模擬考成績的累積相對次數分配折線圖。若三個班級的學生人數皆為 30 人，則哪一班的分數在 60 分以上(含 60 分)人數較多？

- (A) 甲班 (B) 乙班 (C) 丙班 (D) 條件不足，無法讀出。

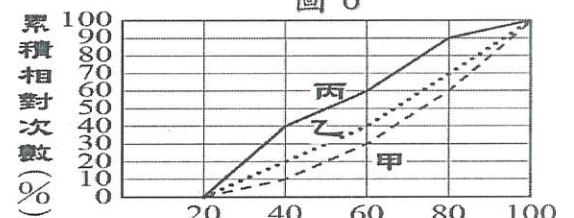


圖 9

15、(C) 附圖 10 為某校學生身高的累積相對次數分配折線圖。附圖 11 為此校學生身高的次數分配直方圖，但一大部分被弄髒了，則圖 10 中的 a 值為何？

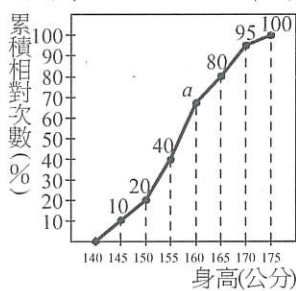


圖 10

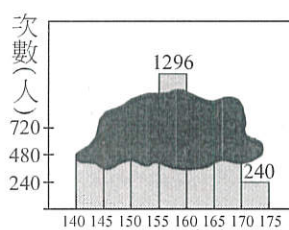


圖 11

- (A) 65 (B) 66 (C) 67 (D) 68。

16、(C) 下表是三年好多班同學的體重次數分配表，則班上同學的平均體重為幾公斤？

體重 (kg)	30~40	40~50	50~60	60~70
次數 (人)	3	6	5	6

(A) 45 (B) 50 (C) 52 (D) 55。

17、(D) 一組資料有八個正整數，若其中七個數為 3、1、5、2、2、6、4，則下列哪一個數不可能是這一組資料的中位數？ (A) 2.5 (B) 3 (C) 3.5 (D) 4。

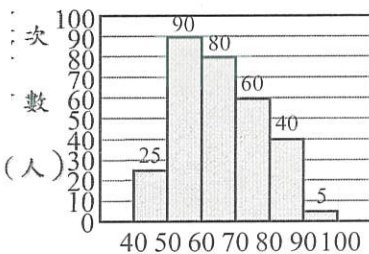
18、(B) 三年甲班有男生 a 人，女生 b 人，男生體重的算術平均數為 56 公斤，女生體重的算術平均數為 44 公斤。若全班體重的算術平均數為 52 公斤，則 a 與 b 之關係為何？

(A)  $a=3b$  (B)  $a=2b$  (C)  $2a=b$  (D)  $2a=3b$ 。

19、(B) 某班 31 位同學體重的眾數為 46 公斤，中位數為 47 公斤，算術平均數為 48 公斤，若有兩位新同學加入，他們體重分別為 46 與 48 公斤，則對於這 33 位同學的體重，下列何者正確？

(A) 中位數會改變 (B) 算術平均數會改變  
(C) 眾數會改變 (D) 中位數、算術平均數、眾數都不會改變。

20、(C) 圖 12 為某校學生體重的次數分配直方圖，則該組資料的  $p_{75}$  落在哪一組中？



體重(公斤) 圖 12

(A) 50~60 (B) 60~70 (C) 70~80 (D) 80~90。

21、(C) 下表為某公司 300 位員工，每人平均一星期喝飲料杯數的次數分配表，則  $p_{77} = ?$

飲料 (杯)	0	1	2	3	4	5	6	7	8	9
次數 (人)	5	22	34	40	33	35	59	30	22	20

(A) 5 (B) 6 (C) 7 (D) 8。

22、(A) 圖 13 是木曜國中三年級第一次段考數學成績的累積相對次數分配折線圖，試問成績的第 30 百分位數是幾分？

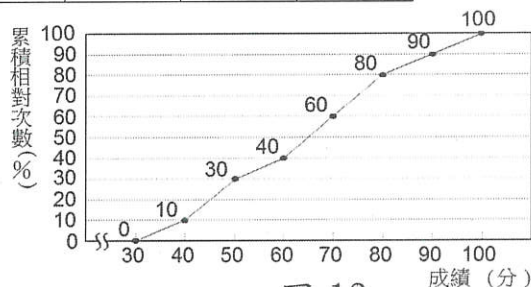


圖 13

(A) 50 (B) 60 (C) 70 (D) 80。

23、(D) 圖 14 為甲、乙兩班某次數學成績的盒狀圖，試判斷下列敘述何者正確？

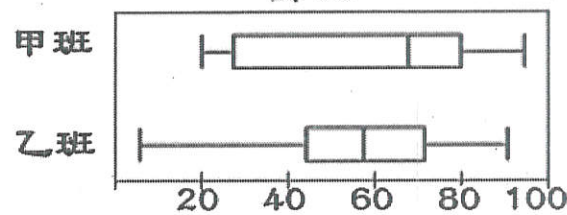
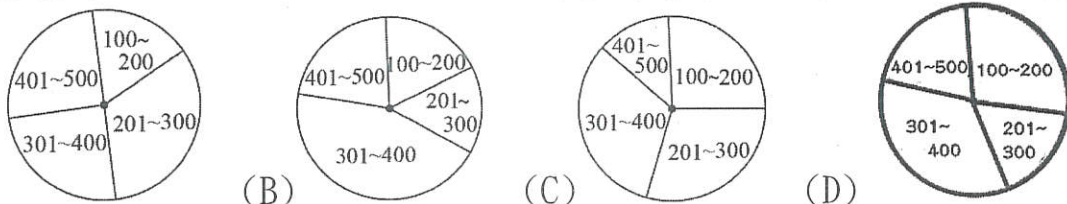


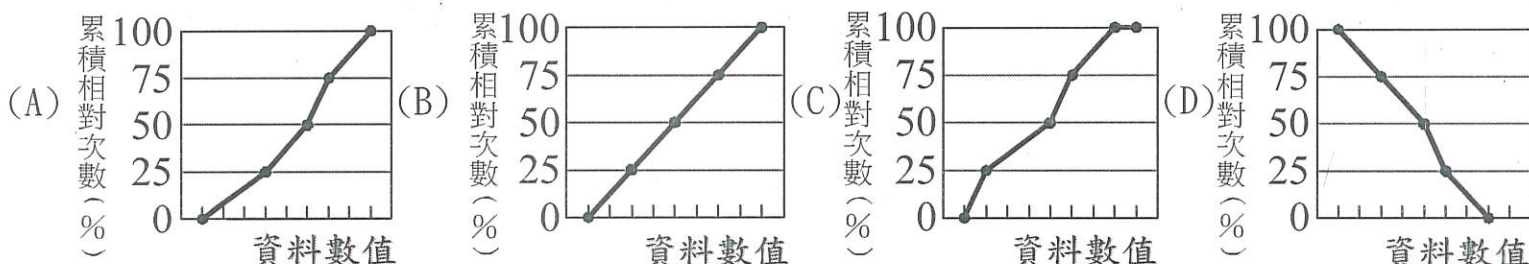
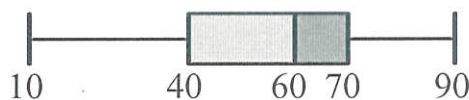
圖 14

(A) 甲班成績的最高分 < 乙班成績的最高分  
(B) 甲班成績的中位數 < 乙班成績的中位數  
(C) 甲班成績的四分位距 < 乙班成績的四分位距  
(D) 甲班成績的全距 < 乙班成績的全距。

24、(D) 公司團購網路水果，每人均有消費，且最少消費 100 元，最高 500 元，分成 100~200、201~300、301~400、401~500 四組，並製作成圓形圖。已知該公司消費的第 25、50、75 百分位數分別為 120 元、320 元、390 元，則下列何者可能為此公司團購消費的圓形圖？



25、(A) how how 國中三年一班的數學段考成績盒狀圖，試問此資料的累積相對次數分配折線圖最有可能是下列哪一個圖形？

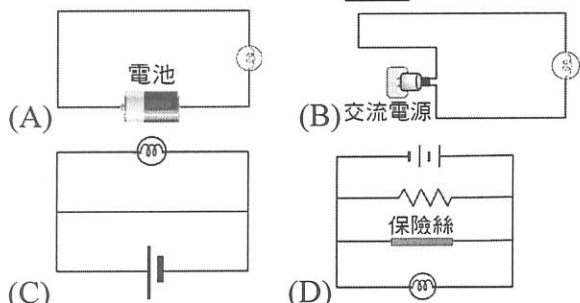


一、選擇

- ( B ) 下列哪一項敘述不是冷鋒過境時可能會出現的天氣概況？ (A)氣溫降低 (B)風速轉弱 (C)風向改變 (D)溼度增加。
- ( A ) 已知電池標示為 1.5 V，當 1 庫侖的電子在電池內部由正極流向負極時，電子的電能得失情形為何？ (A)得到 1.5 焦耳的電能 (B)失去 1.5 焦耳的電能 (C)得到 3 焦耳的電能 (D)失去 3 焦耳的電能。
- ( A ) 颱風的形成需要充足的水氣與熱量供給，則附圖中甲、乙、丙、丁四個地點，何處最容易形成颱風？ (A)甲 (B)乙 (C)丙 (D)丁。



- ( B ) 「山雨欲來風滿樓」這句話點出了天氣變化和下列哪一因素的直接關係？ (A)雲 (B)風 (C)雷聲 (D)閃電。
- ( C ) 許多進口的電器產品，為了適應世界各國不同的電壓，常會在電器上加裝下列哪一裝置？ (A)無熔絲開關 (B)保險絲 (C)電壓選擇器 (D)避雷針。
- ( C ) 下列各圖的燈泡，何者無法發亮？

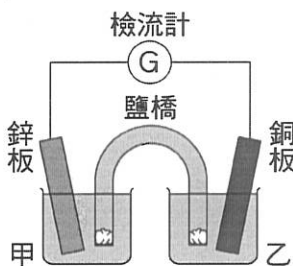


- ( D ) 天氣預報的內容通常未包含下列哪一項？ (A)降雨機率 (B)最高、最低氣溫 (C)天氣概況 (D)晝夜時間長短。
- ( D ) 若電路中的電流超過安全容量時，不會發生下列何種情形？ (A)導線過熱 (B)電線走火 (C)發生火災 (D)家裡的電燈更亮了。
- ( A ) 附表為小華日記中記錄的氣溫與相對溼度表，已知人體覺得最舒適的氣溫在 20~26°C，溼度在 40~60%，試問哪一天的天氣讓他感覺最舒適？

選項	日期	溫度	相對溼度
(A)	3月16日	24°C	55%
(B)	6月29日	31°C	85%
(C)	6月19日	32°C	25%
(D)	12月25日	9.5°C	80%

- ( C ) 下列有關直流電的敘述，何者為非？ (A)簡記為 DC (B)電流方向固定 (C)家用電源為直流電的一種 (D)乾電池為直流電的一種。
- ( A ) 當鋅銅電池發生反應時，電子的流向為何？ (A)負極經導線流向正極 (B)正極經導線流向負極 (C)正極經鹽橋流向負極 (D)負極經鹽橋流向正極。

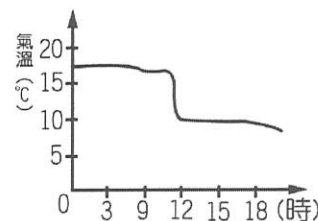
- ( A ) 附圖為鋅銅電池的實驗裝置，放電一段時間後檢流計的讀數有何改變？ (A)逐漸變小 (B)瞬間變大 (C)保持不變 (D)忽大忽小。



- ( B ) 電池是一種怎樣的裝置？ (A)把電能轉變為化學能的裝置 (B)把化學能轉變為電能的裝置 (C)轉變電能為熱能的裝置 (D)轉變熱能為電能的裝置。

- ( D ) 一般的導線為了減少電能的損耗，大都採用有特殊性質的材料製作，而此特殊性質不包含下列何者？ (A)電阻低 (B)發熱少 (C)導電性良好 (D)延性及展性良好。

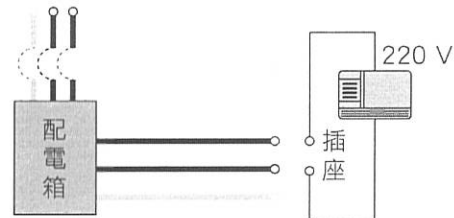
- ( C ) 附圖是某日某地區氣溫變化曲線，若該日有冷鋒過境該地區，則冷鋒約在何時通過此地？ (A)0~3時 (B)9~10時 (C)11~13時 (D)15~18時。



- ( C ) 有關無熔絲開關的敘述，下列何者錯誤？ (A)與保險絲的功能相同 (B)當無熔絲開關自動跳開時，表示電路中通過的電流過大 (C)無熔絲開關應和欲保護之電路並聯 (D)無熔絲開關若跳開後，應先檢查線路上的電器是否使用過多，超過負載電流。
- ( D ) 目前行動電話已非常普及，試問行動電話所使用的電池通常為何？ (A)鉛蓄電池 (B)鹼性電池 (C)碳鋅電池 (D)鋰離子電池。
- ( C ) 關於颱風消散、減弱的原因，下列何者正確？甲.陸地無法供應充足水氣因此颱風會減弱；乙.登陸後因地面有摩擦力，造成風力減弱；丙.陸地的建築物會阻擋空氣上升使雨勢減弱。 (A)甲 (B)乙 (C)甲乙 (D)甲乙丙。

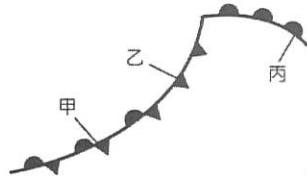
- ( B ) 請問電暖器變熱應屬於何種效應的範疇？ (A)電流的磁效應 (B)電流的熱效應 (C)電流的化學效應 (D)靜電效應。
- ( A ) 小華登上全世界最高峰—喜馬拉雅山 聖母峰(高度 8848 公尺)，請問這個時候他位於大氣中哪一層？ (A)對流層 (B)平流層 (C)中氣層 (D)增溫層。
- ( D ) 低層大氣中，以哪一種氣體所占大氣總體積比例最高？ (A)氧氣 (B)氫氣 (C)水氣 (D)氮氣。
- ( B ) 下列哪一種電器不是電流熱效應原理的應用？ (A)電暖爐 (B)微波爐 (C)保麗龍切割器 (D)電鍋。

- ( A ) 附圖為家用電源的配電示意圖，配電盤由紅、黑、白三條電線引入，再經由無熔絲開關接到電器插座上，其中紅線及黑線為活線，白線為接地線。若要從配電盤拉出電線，連至三孔插座，供電給規格為 220 V、2900 W 的冷氣機，除了圓形插孔接地線外，其餘兩個插孔的應接哪兩條線？ (A)一條接紅線，另一條接黑線 (B)一條接紅線，另一條接白線 (C)一條接白線，另一條接黑線 (D)兩條都接紅線，或兩條都接黑線。



- ( C ) 下列關於保險絲的敘述，哪一項是錯誤的？ (A)保險絲應與被保護的電路串聯 (B)保險絲的運作原理為電流的熱效應 (C)購買同一規格的保險絲便可適用於各種電器用品 (D)保險絲的材料多為低熔點的合金。
- ( D ) 中央氣象局提供的天氣預報中，哪一項是以百分比為表示單位？ (A)氣壓值 (B)降雨量 (C)風速 (D)降雨機率。
- ( D ) 雨、露、霜、雪、雹等天氣現象的發生，主要是因為大氣中含有下列哪一種物質？ (A)氧氣 (B)氮氣 (C)二氧化碳 (D)水氣。

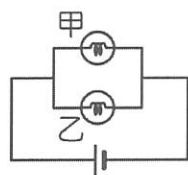
27. (C) 附圖為三種常見的鋒面示意圖，試問臺灣地區很少受到圖中哪一種鋒面的影響？ (A)甲 (B)乙 (C)丙 (D)甲和丙。



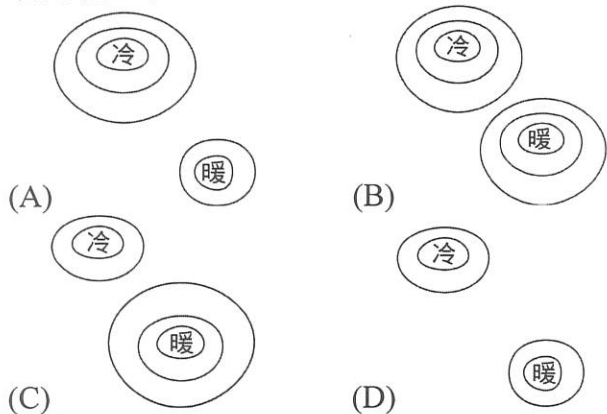
28. (C) 鹼性電池較乾電池好用的理由為何？ (A)價錢較便宜 (B)可充電後再使用 (C)電流較強，壽命較長 (D)產生電流較小，不耗電。
29. (D) 美鳳家明天準備至基隆一日遊，氣象報導指出「經統計基隆整年的降雨天數可達兩百多天，但明天降雨機率為零」請問上述報導是屬於氣象的哪一個範疇？ (A)兩句均為天氣 (B)兩句均為氣候 (C)第一句屬於天氣，第二句屬於氣候 (D)第一句屬於氣候，第二句屬於天氣。
30. (D) 若燈泡標示 110 V、60 W，則此代表何種意義？ (A)接在 110 V 的電源上，可消耗 60 瓦特的能量 (B)接在 110 V 的電源，可使用 60 小時 (C)接在 110 V 的電源上，每分鐘可消耗 60 焦耳的電能 (D)接在 110 V 的電源上，每秒鐘可消耗 60 焦耳的電能。

31. (C) 大氣的成分中，下列哪一種氣體最不會隨著時間、地點或人類活動而改變所占比例？ (A)臭氧 (B)二氧化碳 (C)氮氣 (D)水氣。
32. (C) 在衛星雲圖上可見雲帶來回移動或移動緩慢的情形，此為受到下列哪一種鋒面影響的天氣狀況？ (A)颱風 (B)暖鋒 (C)滯留鋒 (D)冷鋒。

33. (B) 如附圖所示，甲、乙兩燈泡皆相同，電池的電壓為 3 伏特，則 1 庫倫的電量經過甲燈泡時，會提供多少焦耳的電能給甲燈泡？ (A)1 (B)3 (C)6 (D)9。

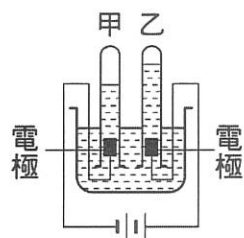


34. (C) 影響臺灣的氣團主要是大陸冷氣團及太平洋暖氣團，試問這兩個氣團在七月時的消長情形，下列何者比較正確？



35. (B) 臭氧可以吸收紫外線，避免造成人體傷害。請問臭氧含量最多的是大氣中的哪一層？ (A)對流層 (B)平流層 (C)中氣層 (D)增溫層。

36. (A) 附圖為電解水的實驗裝置，甲、乙兩管收集氣體的方法為何？ (A)排水集氣法 (B)向上排空氣法 (C)向下排空氣法 (D)排空氣集水法。



37. (D) 下列有關電器標示的敘述，何者正確？ (A)雙孔插座的電壓為 220 伏特 (B)三孔插座的電壓為 110 伏特 (C)若電鍋規格標示為 110 V、430 W，表示此電鍋可用於直流電源 (D)合格的電器須標示其規格。

38. (C) 電器每秒鐘所消耗的電能稱為功率  $P$ ，請問下列何者為功率的單位？ (A)伏特 (B)庫倫 (C)瓦特 (D)歐姆。

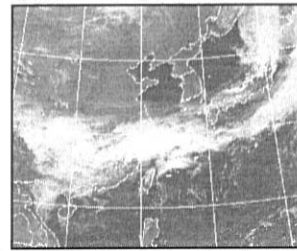
39. (B) 試問北半球低氣壓中心附近空氣的水平流動方向為何？ (A)順時鐘向內 (B)逆時鐘向內 (C)順時鐘向外 (D)逆時鐘向外。

40. (C) 1 度的電能可以使 100 瓦特的燈泡發光多少時間？ (A)0.1 小時 (B)1 小時 (C)10 小時 (D)100 小時。

41. (D) 在哪一個條件下，將使颱風的威力逐漸增強？ (A)颱風登陸地勢崎嶇的島上 (B)颱風進入廣大的陸地上 (C)颱風進入寒冷地區 (D)颱風徘徊在溫暖的海洋上。

42. (B) 大氣中的臭氧，大都集中在距離地表多少公里的範圍內？ (A)0~11 (B)20~25 (C)25~50 (D)50~85。

43. (A) 附圖為民國 100 年 4 月 16 日 12:30 中央氣象局發布的衛星雲圖，根據圖示可以明確獲得下列哪一項訊息？ (A)雲帶分布的位置 (B)等壓線分布情形 (C)各地風向 (D)各地最高、最低氣溫。



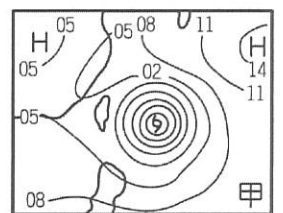
44. (B) 伏打電池的正極為何？ (A)活性較大的金屬 (B)活性較小的金屬 (C)活性較大的非金屬 (D)活性較小的非金屬。

45. (B) 臺灣年平均降雨量高出世界平均值，卻仍被列為世界缺水國家，其原因不包括下列哪一項？ (A)降雨分配不均 (B)未建有水庫蓄水 (C)地形陡峭，地表的水快速流失 (D)河川短急，水不易滲入地下。

46. (D) 一次電池與二次電池的分類主要決定因素為何？ (A)是否有環保概念 (B)是否需添加補充液 (C)充電次數的多寡 (D)能否充電重複使用。

47. (C) 關於臺灣的氣象災害，下列敘述何者正確？ (A)冬季時發生寒潮來襲，是因臺灣受到太平洋暖氣團的影響 (B)颱風是由太平洋冷氣團發展而來的 (C)如果梅雨、颱風帶來的雨量稀少，臺灣當年易發生乾旱的現象 (D)梅雨是因蒙古大陸冷氣團南下，形成鋒面所造成的現象。

48. (B) 某日的地面天氣圖如附圖所示，則該日的衛星雲圖中，在臺灣東方海面上應出現下列何者？ (A)長條狀雲帶 (B)螺旋狀雲帶 (C)稀薄的大範圍雲層 (D)小範圍的稀疏雲層。



49. (D) 利用電解法將水 ( $H_2O$ ) 分解成氫氣 ( $H_2$ ) 與氧氣 ( $O_2$ )，正確而完整的化學反應式為何？ (A) $H_2O \rightarrow H^+ + OH^-$  (B) $H_2O \rightarrow O_2 + H_2$  (C) $2H_2 + O_2 \rightarrow 2H_2O$  (D) $2H_2O \rightarrow 2H_2 + O_2$ 。

50. (B) 附表為西元 1897~2014 年間，各月分颱風侵襲臺灣的次數，請依此表判斷，臺灣在哪個時節最需做好防颱準備？

月分	1	2	3	4	5	6	7	8	9	10	11	12
次數	0	0	0	1	14	30	99	122	94	36	8	1

- (A)春、夏之際 (B)夏、秋之際 (C)秋、冬之際 (D)農曆過年期間。



# 1082 3 年級 補考 社會科題庫

## 一、單一選擇題

1. ( )下列有關「國際聯盟」的敘述，哪一項是不正確的？ (A)國聯本身並無任何軍事力量 (B)國聯無法給予侵略國家有效的制裁 (C)美國是提倡國聯並第一個加入的國家 (D)國聯的主要宗旨是為了維護世界和平。

答案：(C)

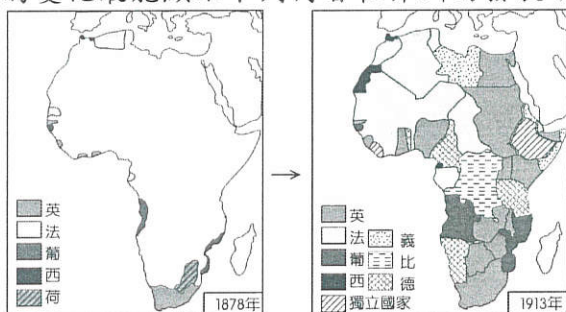
2. ( )第一次世界大戰之後，歐洲出現許多新興國家，如捷克、匈牙利、南斯拉夫等等，請問：這些國家得以獨立建國，主要是由於巴黎和會中，以何種原則處理國際局勢？ (A)尊王攘夷 (B)民族自決 (C)自由經濟 (D)帝國主義。

答案：(B)

3. ( )西元 19 世紀前期開始，拉丁美洲展開風起雲湧的獨立運動，此時美國總統門羅發表宣言，有助鞏固各國的獨立，請問：《門羅宣言》的主要內容應為下列何者？ (A)人人生而平等，天賦人權不容剝奪 (B)以正統為原則，主張恢復各國王室統治權 (C)美洲事務由美洲國家解決，反對歐洲干預 (D)推廣自由、平等、博愛的精神，喚醒民族意識。

答案：(C)

4. ( )附圖是小青在書上看到的插圖，請問：這二幅圖的變化最能顯示下列何者在非洲的發展？



(A)鎖國政策 (B)《門羅宣言》 (C)民族自決 (D)帝國主義。

答案：(D)

5. ( )20 世紀初，某人在論文中陳述「時間與空間是相對的」、「宇宙中光速是最快的」等論點。請問：提出這套理論的人物應是下列何人？ (A)牛頓 (B)佛洛伊德 (C)居禮夫婦 (D)愛因斯坦。

答案：(D)

6. ( )阿龍參加校外教學來到日本博物館，發現日本歷史上有一段時期，天皇大權旁落，政治實權為武士集團首領「大將軍」所掌控。請問：這應該是下列日本史上哪個時期？ (A)幕府時代 (B)維新時代 (C)爭霸時代 (D)啟蒙時代。

答案：(A)

班 座號： 姓名：

7. ( )小芳準備到歐洲某地旅遊，她看到網頁上介紹：「該地區種族和宗教相當複雜。長久以來紛爭不斷，因此被稱為『歐洲火藥庫』。」請問：小芳最有可能要到下列何處去遊玩呢？ (A)義大利半島 (B)巴爾幹半島 (C)伊比利半島 (D)斯堪地那維亞半島。

答案：(B)

8. ( )19 世紀的馬克思共產主義學說與小說家狄更斯寫實主義作品，對當時人們的思想有極大的影響力，下列何者最可能是二人在學說及作品上的主要共同點？ [107 年會考] (A)支持歐洲帝國主義在各地殖民擴張 (B)強調個人情感抒發與崇拜英雄事蹟 (C)對法西斯政權的專制做為表示質疑 (D)對工業革命下的歐洲社會提出反省。

答案：(A)

9. ( )以下內容說明資訊科技的發展存在何項問題？

時下流行的 Line、Facebook 等通訊軟體，成為人們互通訊息的工具，但因使用者眾多，反而變成詐騙集團下手的目標。專家提醒民眾小心來路不明的簡訊，並採取安全設定，降低帳號被盜用的風險。

(A)網路犯罪日益猖獗 (B)資訊公開侵犯個人隱私 (C)網路溝通的方式影響人際關係 (D)市場資訊公開有助於公平交易。

答案：(D)

10. ( )有研究指出長期食用基因改造食品，可能導致不孕。因此，廠商在包裝印上如附圖的 QRcode，只要用手機掃描，就能看見完整的生銷產履歷，讓消費者安心採購。這說明民眾的生活與下列何者密切相關？



(A)全球化 (B)科技發展 (C)國際貿易 (D)智慧財產權。

答案：(B)

11. ( )根據以下對話內容判斷，下列何者最可能是老師所強調的概念？

小治：「昨天偶像劇中男主角用的手機好炫喔！我也想要有一支相同的手機。」  
老師：「其實很多節目中出現的產品都是由廠商贊助，希望透過戲劇達到行銷的目的，因此，作為閱聽人應注意戲劇節目的引導效果。」

根據上述對話內容判斷，下列何者最可能是老師所強調的概念？ (A)認識自我實現的意義 (B)分辨不實廣告的資訊 (C)解讀媒體隱含的價值 (D)了解大眾文化的發展。

答案：(C)

12. ( ) 根據以下內容判斷，其最有可能在探討下列哪個主題？

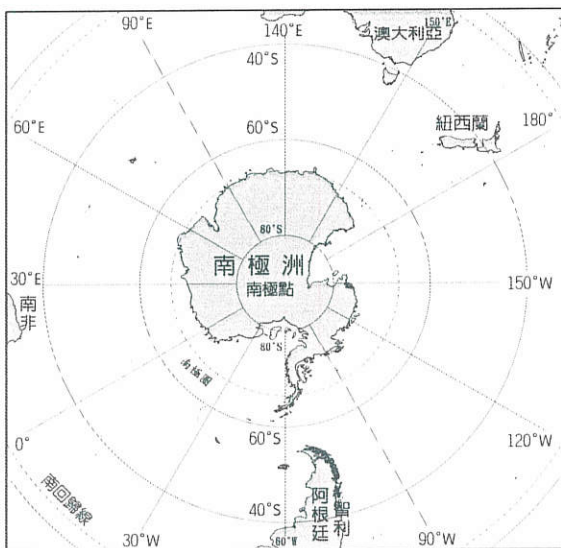
邁入 21 世紀，海洋資源已開始面臨耗竭的危機。探究其根源，與科技發展有密切關係，從罐頭、冷凍技術的發明，漁船、漁具的更新，科學化的漁撈方式，都使魚群數目急速減少；但是消費者卻很難察覺，只是疑惑為何魚愈來愈貴。

- (A) 漁獲量豐收 (B) 海底資源豐富 (C) 漁撈技術的重大進步 (D) 過度運用科技引發資源的耗竭。

答案：(D)

## 二、題組

◎請依據附圖，回答下列問題：



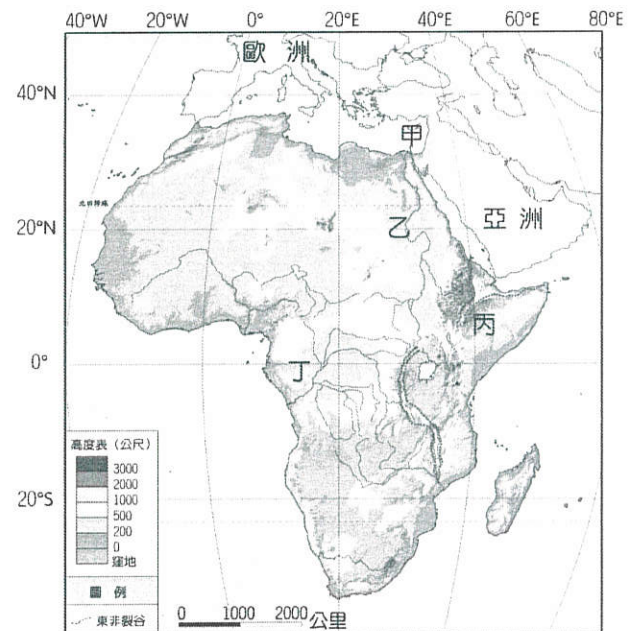
13. ( ) 阿文到南極探險，並記錄下在南極的所見所聞。請問：下列敘述何者正確？(甲)以海洋為中心(乙)終年乾冷、風勢強勁的地區，沿途可看到許多壯麗的冰河地形(丙)還可看到國王企鵝和正從事科學研究的科學家(丁)最後遇到幾個當地原住民——因紐特人熱情招待 (A) 甲乙 (B) 甲丁 (C) 乙丙 (D) 丙丁。

14. ( ) 南極的年均溫比北極低，有「地球寒極」之稱。請問：南極與北極的溫度差異與下列哪些因素關係最密切？(甲)海陸性質(乙)植被分布(丙)地勢高低(丁)緯度位置(戊)盛行風向 (A) 甲乙 (B) 乙丁 (C) 丙戊 (D) 甲丙。

15. ( ) 北極圈附近的陸塊和南極洲大多呈現「寒漠」景觀，這與哪一自然因素有密切關係？(A) 氣溫偏低，蒸發微弱 (B) 土質堅硬，寸草難生 (C) 風力強勁，侵蝕旺盛 (D) 涼流經過，乾燥少雨。

答案：13. (C) ; 14. (D) ; 15. (A)

◎請依據附圖，回答下列問題。



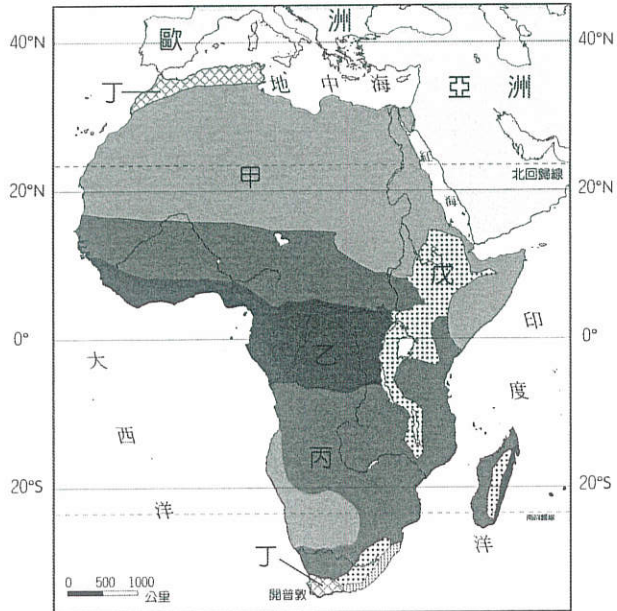
16. ( ) 「甲」是蘇伊士運河，是溝通歐、亞、非的主要國際通道，且連接哪兩地？(甲)地中海(乙)紅海(丙)裏海(丁)黑海 (A) 甲乙 (B) 丙丁 (C) 甲丙 (D) 乙丁。

17. ( ) 「丙」是東非大裂谷，裂谷周圍分布著許多火山及湖泊，例如吉力馬札羅火山、馬拉威湖。該裂谷主要是受到下列哪一項地形作用力所影響？(A) 風力侵蝕 (B) 斷層陷落 (C) 河流侵蝕 (D) 冰河侵蝕。

18. ( ) 中國江蘇與非洲肯亞因「鄭和下西洋」屆滿 600 年，正式簽訂締結友好城市。依地理位置判斷，當初鄭和是橫跨哪一個海洋才抵達非洲東岸？(A) 印度洋 (B) 大西洋 (C) 太平洋 (D) 地中海。

答案：16.(A) ; 17.(B) ; 18.(A)

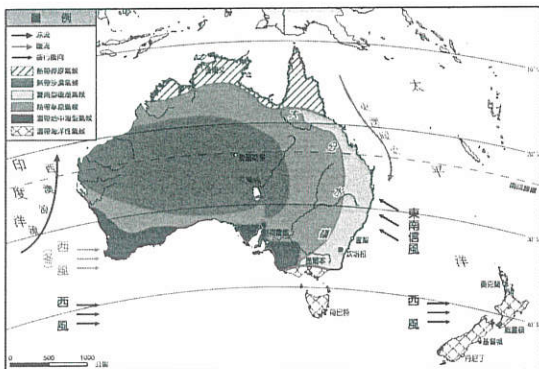
◎請依據附圖，回答下列問題。



19. ( ) 圖中「甲」區是非洲著名的沙漠——撒哈拉沙漠，其形成的主要原因為何？ (A)高山環繞，焚風出現頻仍 (B)沿岸海域有暖流經過 (C)距海遙遠，水氣難以深入 (D)位於副熱帶高壓下方。
20. ( ) 圖中「乙」區的剛果盆地為熱帶雨林景觀，其降水類型為何？ (A)對流雨 (B)地形雨 (C)鋒面雨 (D)梅雨。

答案：19.(D)；20.(A)

◎請依據附圖，回答下列問題：



21. ( ) 澳洲的精華區分布於東南沿海平原，該區特徵下列何者正確？ (A)降水量較多 (B)地形崎嶇 (C)夏乾冬雨 (D)僅發展農業。
22. ( ) 紐西蘭全年溫和溼潤，主要原因是：(複選) (A)終年受西風吹拂 (B)背東南信風 (C)迎東南信風 (D)副熱帶高氣壓籠罩 (E)受行星風帶隨季節移動影響。

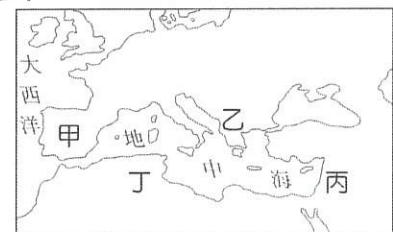
◎大雄有一份日本史的暑假作業要完成，他在電視上看了幾部描述 18、19 世紀時期日本的電視劇後，就被劇中的日本時代所吸引，於是央求哆啦 A 夢用時光機載他前往 19 世紀初期的日本。

23. ( ) 大雄原本預定要到 19 世紀初的長崎港，但一向精明的哆啦 A 夢，這次卻設定錯誤，使得兩人來到一個各國洋人與日本人共同生活的地方。以下何者不是大雄設定長崎港的理由？ (A)想要接觸蘭學 (B)想要遇見前往日本貿易的中國人 (C)想要遇見前往日本貿易的美國人 (D)想要遇見前往日本貿易的荷蘭人。
24. ( ) 他們抵達的時間，大雄確信仍是在 19 世紀，但是日本人的裝扮很像歐洲人，港口遇到的外國人更多元，有英國人、法國人、西班牙人等。大雄在驚訝之餘，趕緊寫下心得感想，卻不知該下哪種標題。下列哪一個標題，最適合讓大雄作為標題呢？ (A)帝國主義的日本 (B)幕府時代的日本 (C)明治維新的日本 (D)冷戰時代的日本。

答案：23.(C)；24.(C)

◎位於塞爾維亞及阿爾巴尼亞之間的科索沃，今日仍是宗教、種族複雜之地，在 15 世紀後期被「帝國」占領後，改信伊斯蘭教的阿爾巴尼亞人陸續遷入，與當地信奉不同宗教的各族群和平相處。但 19 世紀以來，科索沃民族主義高漲，因種族、土地等問題，屢屢出現紛爭。1990 年代後期，塞爾維亞政府在當地對阿爾巴尼亞人進行種族屠殺，導致許多難民逃離科索沃，棲身於鄰國的難民營。當時，為了讓難民能擁有歡笑時光，馬戲團小丑所組織的「無國界小丑」，義務到這些難民營製造歡樂，他們跨越語言藩籬，將歡笑帶至難民營。

25. ( ) 文中的「帝國」應是指下列何者？ (A)拜占庭帝國 (B)阿拉伯帝國 (C)神聖羅馬帝國 (D)鄂圖曼土耳其帝國。
26. ( ) 文中所提的難民營最可能位於附圖甲、乙、丙、丁何區？



(A)甲 (B)乙 (C)丙 (D)丁。

答案：25.(D)；26.(B)

◎請閱讀文章後，回答下列問題：

冰桶挑戰 (Ice Bucket Challenge) 是發起於社群網路的募款活動，意在引起人們對「肌萎縮性脊髓側索硬化症」(ALS, 亦稱漸凍人症) 患者的注意。參加者須將一整桶的冰塊及水倒在自己頭上，並將整個過程拍成影片上傳，另點名三人接續此活動；被點名者須於 24 小時內，在接受「挑戰」或捐款 100 美元中擇一完成，也可兩者都做。

冰桶挑戰，隨著美國一些知名人士的參與，包括微軟創辦人比爾·蓋茲、Facebook 創辦人馬克·祖克柏及眾多 NBA 球星等，使其立刻熾熱起來，並傳至世界各地；而各國的政界、商界和演藝界人士，亦紛紛仿效參與。

- 27 ( ) 冰桶挑戰在 2014 年夏天快速延燒，世界各國的政界、商界和演藝界人士都紛紛仿效參與。下列何種理論，最能說明此現象？ (A) 現代化 (B) 商業化 (C) 全球化 (D) 社會化。
- 28 ( ) 冰桶挑戰使大眾開始認識漸凍人症，進而關懷這個罕見疾病並幫助募款，其主要是透過下列哪種方式來達成？ (A) 交通工具的進步 (B) 傳播媒體的發達 (C) 跨國企業的擴大 (D) 生物科技的發展。
29. ( ) 看到冰桶挑戰的效應後，加薩走廊的居民為了引起世人關注以色列與巴勒斯坦，因種族與宗教差異等原因引起的紛爭，便把冰水換成瓦礫和砲彈碎片。上述的以巴紛爭呈現出何種現象？ (A) 文化失調 (B) 文化多元 (C) 文化衝突 (D) 文化交流。

答案：27.(C)；28.(B)；29.(C)

◎請閱讀文章後，回答下列問題：

以往八家將文化，常被賦予負面印象，以致社會大眾難窺八家將民俗陣頭的藝術精髓。不過，八家將文化本就是常民文化的一種，如同啦啦隊、宋江陣一樣，都是正當的活動，其不僅展現肢體的力與美，更蘊涵深厚的傳統文化意義。因此，許多文創工作者投入推廣行列，相關的文創產品陸續開發，其創新發想令人驚艷。

在全球化時代，如何凸顯在地特色是個重要議題。一位文創設計者即指出，文化創意產業必須做到下列幾點：一、商品生活化：商品必須可實用，如龍吟虎嘯「訂書針」、張牙舞爪「拔釘器」等，都是實際可用的物品；二、需引起共鳴：八家將議題能引領風潮，引發過去的回憶；三、趣味化：須去除八家將的神祕色彩，將年輕人從「聖誕晚會」拉進「廟會」活動；四、時尚感及高級感：讓商品能夠更精緻。

(資料來源：改寫自《自立晚報》，記者高怡君，2008/12/23)

30. ( ) 上文提到：「將年輕人從『聖誕晚會』拉進『廟會』活動」，其凸顯我們的本土文化面臨何種挑戰？ (A) 對外來文化的失調危機 (B) 對外來文化的過度排斥 (C) 對自我傳統文化的認同危機 (D) 對自我傳統文化的過度保護。
31. ( ) 取材自我國廟會文化的電影「陣頭」，其海內外票房皆表現亮眼，不僅讓觀眾更加了解八家將，也把臺灣的傳統文化帶上世界舞臺。這是透過哪種方式進行文化的交流？ (A) 殖民的政策 (B) 移民的需求 (C) 傳播的帶動 (D) 武力的侵略。
32. ( ) 臺灣的大眾文化受歐美、日本影響甚鉅，但地方特色文化也逐漸興起，藉由重新包裝和改造等途徑，使傳統的茶藝、歌仔戲與布袋戲等均得以再度成為流行風潮。下列何者最足以解釋上述現象？ (A) 全球化促使文化發展趨向單一化 (B) 跨國企業影響各地休閒生活型態 (C) 全球文化與本土文化的共存融合 (D) 臺灣傳統文化成為全球主流文化。

答案：30.(C)；31.(C)；32.(C)