

107-下 一年級
彰化縣立社頭中 國文科 補考試卷題庫

一、〈那默默的一群〉一文中以「而立」表示「三十歲」，因為孔子曾說：「三十而立」。請你查一查下列詞語所代表的年齡是幾歲，並將正確數字填入（ ）中。

- 1 不惑之年：（ ）歲
- 2 知命之年：（ ）歲
- 3 花甲之年：（ ）歲
- 4 二八年華：女子（ ）歲
- 5 古稀之年：（ ）歲
- 6 志學之年：（ ）歲
- 7 耳順之年：（ ）歲
- 8 弱冠：男子（ ）歲

《答案》1 四十 2 五十 3 六十 4 十六
5 七十 6 十五 7 六十 8 二十

二、請在下列的（ ）中，填入適當的標點符號。

1 每天（ ）天剛亮時（ ）我母親便把我喊醒（ ）叫我披衣坐起（ ）（胡適〈母親的教誨〉）

2 圖書館擺滿了各類書籍（ ）文學（ ）哲學（ ）科學（ ），應有盡有（ ）其中我最喜歡丹（ ）布朗的著作（ ）達文西密碼（ ）。

3 有了它（ ）就能扭轉時局（ ）有了它（ ）就能反敗為勝（ ）有了它（ ）就能散發光和熱（ ）它就是豪氣。

4 老師說（ ）（ ）各位同學啊（ ）孔子說（ ）（ ）人而無信（ ）不知其可（ ）（ ）你們答應老師的事（ ）怎麼這麼快就忘了呢（ ）（ ）

5 明天小考的範圍是課本第46（ ）55頁，《論語（ ）學而》中的篇章。

《答案》1，/，/，/。 2：/、/、/……
/。/。/。《/》 3，/；/，/；/，/——
4：/「/！/：/『/，/。/』/，/?
/」 5~/。

三、下列成語皆與「黃昏」或「夜晚」有關，請從下列提示中，選擇正確的成語填入（ ）中。

星月交輝（1） 夜以繼日（2） 夜闌人靜（3） 夜長夢多（4） 日暮途窮（5）

子昂最近事事不如意，尤其在事業上已走到（ ）的地步。因此常在（ ）時，一個人獨自坐在庭院前低頭沉思，或對著（ ）的夜空仰天長嘆。正當心灰意冷、不知所措之際，腦中突然閃過一道靈光，心想：與其坐而空想，只會蹉跎時日，不如勇敢面對，力求振作。因此發下宏願，決定東山再起。有人笑他不切實際，但他不在乎別人的眼光與嘲諷，（ ）的努力，不到一年時間，終於闖出一片亮麗的天空。

《答案》日暮途窮／夜闌人靜／星月交輝／夜以繼日

四、吳尊在抄寫新詩的時候，不小心漏掉了題目。請你參照提示選項，幫這四首新詩找到最合適的題目。

鷹 蚊子 蝴蝶 蛇 眉

（ ）1 感謝你們／對於我／小小的存在／還報予／生命最熱烈的掌聲（李瘦蝶）

（ ）2 站在巍巍（1）的山頂等／風，慢慢近了／張開茫然底袖／一個寂寞／飛過（羅任玲）

（ ）3 只有羽翼，而無身軀的鳥／在哭與笑之間／不斷飛翔（商禽）

（ ）4 出了伊甸園（2）／再直的路／也走得曲折蜿蜒（3）／艱難痛苦，偶爾也會停下來／昂首／對著無止無盡的救贖（4）之路／嗤嗤吐幾下舌頭（非馬）

《答案》1 蚊子 2 鷹 3 眉 4 蛇

五、行文造句，若能適時引用古典詩歌名句，不但可以通情達意，還可以增加語文趣味。請依據各題所述，選擇正確的答案填入()中。

(甲)夕陽無限好，只是近黃昏
(乙)山重水複疑無路，柳暗花明又一村
(丙)山中無曆日，寒盡不知年

1 老爸的餐廳因受黑心油牽累，面臨倒閉危機。幸好老媽靈機一動，改推健康養生餐，以有機食材為號召，引起熱烈回響，終於走出陰霾，開創新局，真可謂()。

2 古人云：「()」，人們面對即將消逝的美景，往往會有莫名的傷感。其實若能轉換心境，好好欣賞，反而能留下美好的回憶呢！

3 陶先生退休以後，在偏遠山區買了一塊農地，日出而作，日入而息，種植蔬果，陶然忘我，過著()的生活。

《答案》1 甲 2 丙 3 乙

六、「大食客」一詞代表非常愛吃或食量很大的人。請依據各題內容，從下列形容人物的詞語中，選擇適當的答案填入()中。

大嘴巴(1)、大紅人(4)、
大頭症(2)、大塊頭(5)、
小兒科(3)、小心眼(6)

1 爸爸是大飯店的主廚，要他在家裡辦一桌酒席，宴請親友，只不過是()而已。

2 她的哥哥是個()，不但身強體壯，還練就一身好功夫，最近轉行當保全，真可謂適才適所。

3 他是個()，無論什麼消息，只要一到他耳裡，馬上就傳播開來，常搞得天下大亂。

4 鄰居大嬸常常因為一點小事而跟別人斤斤計較，實在是太()了。

5 小青在影視圈是個()，但最近被爆出得了()，導致形象一落千丈。

【注釋】(1)大嘴巴：比喻喜歡講話、搬弄是非的人。(2)大紅人：走運得意的人。

(3)大頭症：比喻驕傲自大。(4)大塊頭：個頭高大。(5)小兒科：小意思。(6)小心眼：比喻胸襟狹小。

《答案》1(3) 2(5) 3(1) 4(6) 5(4)、(2)

七、本課從多角度描寫「拄柺杖的小男孩」的境遇，表現出美國社會的「溫馨與友善」。請閱讀下列短文後，從提示中選擇最能表現其內涵的選項，填入()中。

美麗與哀愁 堅持理想 母愛，人間至情

1 經歷過許多人生的春夏秋冬，李安有著刻骨銘心的體驗。他曾經在美國六年期間，一部片子也沒拍成。當時大家都無法想像：有妻有子的男人，如何能熬過這六年失業的日子而不半途放棄。李安卻說：「這是我要做，我愛做的事情，毫無反悔。」他真誠的面對自己的興趣，追逐自己的夢想，終於成為名聞天下的大導演。→()

2 乙武洋匡剛出生時就沒有了手腳。醫生擔心其母受不了，以黃疸為由，拖延一個月後才勉強讓他們母子相見。母親在見到他的那一剎那，竟脫口而出：「好可愛啊！」，完全出乎在場所有人的預料。她的心情不是驚訝、悲傷，而是喜悅。母子的第一次見面，對乙武洋匡的一生產生了無法估量的影響。→()

3 空拍大師齊柏林，歷時三年，完成《看見臺灣》這部紀錄片。片中他帶領觀眾從高空俯瞰臺灣的海洋、高山、湖泊、河流、森林、稻田、魚塭與城市等不同地貌，同時也把臺灣因過度開發引起的生態浩劫，如實呈現在觀眾眼前。他說：「愛臺灣，就要看到臺灣的美，也要看到臺灣的問題。這全都是您前所未見，值得您反覆思量。」→()

《答案》1 堅持理想 2 母愛，人間至情 3 美麗與哀愁

八、請從下列提示中，選擇相關的選項填入空格中。

學無常師(1)
將心比心 以文會友(2)
見賢思齊 見不賢而內自省
溫故知新 不患人之不己知(3)

(一)

1 內容文句：學而時習之，不亦說乎→意義相關之語句：()

2 內容文句：有朋自遠方來，不亦樂乎→意義相關之語句：()

3 內容文句：人不知而不慍，不亦君子乎→意義相關之語句：()

(二)

1 內容文句：三人行，必有我師焉→意義相關之語句：()

2 內容文句：擇其善者而從之→意義相關之語句：()

3 內容文句：其不善者而改之→意義相關之語句：()

(三)

1 內容文句：己所不欲，勿施於人→意義相關之語句：()

【注釋】(1) 學無常師：學習沒有固定的老師，須多方請教他人。(2) 以文會友：透過詩文來結交朋友。(3) 不患人之不己知：不擔心別人不了解自己。不己知，為「不己知」的倒裝句。

《答案》(一) 1 溫故知新 2 以文會友 3 不患人之不己知 (二) 1 學無常師 2 見賢思齊 3 見不賢而內自省 (三) 1 將心比心
九、以下各題皆改寫自《論語》一書內文，請依據上下文的敘述，從提示中選出與各題含義最相近的詞語代號填入()中。

甲：歲月如流 乙：安貧樂道 丙：言過其實

() 1 孔子說：「君子認為最羞恥的事，就是他所說的話超過了他所做的事。」

() 2 孔子說：「讀書人立志求道，卻對於穿不好和吃不好而感到羞恥的話，這種人就不值得跟他談論道理了。」

() 3 有一天，孔子站在河邊看著流水，感嘆的說：「消逝的歲月有如這河水一樣，日夜不停的奔流著，而且一去不回啊！」

《答案》1 丙 2 乙 3 甲

十、請利用選項中的詞語，完成下列文句。

文雅 敦厚 風範 一絲不苟
容顏 護衛 人物 不厭其煩

1 文音的談吐()，舉止優美，令人欣賞。

2 宇哲做事向來條理分明，()，因此很少發生錯誤。

3 雲紫駐顏有術(1)，雖已年過半百，依然保有一張美麗的()。

4 東成說起話來，態度從容，對答如流(2)，具有大家(3)()。

5 王老師教學認真，總是()的再三講解，直到學生明白為止。

【注釋】(1) 駐顏有術：盛讚人保持青春和美貌有獨到的工夫。(2) 對答如流：形容思想敏捷，答話如流水般順暢流利。(3) 大家：舊指有聲望地位的人家。

《答案》1 文雅 2 一絲不苟 3 容顏 4 風範 5 不厭其煩

十一、以下文句皆摘自張騰蛟〈人物誌〉。請你根據文字內容，在()中填入其所描述的職業。

漁夫 礦工 農夫 建築工

1 自此之後，你便生活在磚磚瓦瓦間，生活在水泥與機具間。→()

2 勤勞的水上捕手，大海田畝的耕者，把大半生的心血都溶入了海洋。→()

3 天亮之後入坑，天黑之前出坑；你，是這個世界上少數與太陽背道而馳(1)的人。多少年來，黑，幾乎是你生活中的唯一顏色。→()

4 泥土是黑色的金，這是你常常認為的……一年三百六十多天裡，幾乎天天都在守護著你的田畝，幾乎天天都在經營著你的莊園。→()

【注釋】(1) 背道而馳：比喻所要到達的目標和實際進行的方向完全相反。馳，音彳。

《答案》1 建築工 2 漁夫 3 礦工 4 農夫

十二、下列成語皆與「舟」、「船」有關，請從提示中選出正確答案填入()中。

木已成舟(1) 破釜沉舟(2) 水漲船高(3) 順水推舟(4) 同舟共濟(5)

1 這對新人本來就情投意合，我只不過是()，當個現成的媒人罷了。

2 面臨生死關頭，我們必須有

()的決心，作最後一搏，才有挽回頹勢的機會。

3 這次水災，由於村民們發揮

()的精神，上下一心，終於克服重重難關，重建美好家園。

4 由於國片票房屢創佳績，演員們的身價也跟著()，受邀演戲的片約源源不斷。

5 這件事()，說什麼都是多餘的了，還是好好面對之後的局勢吧！

《答案》1 順水推舟 2 破釜沉舟 3 同舟共濟 4 水漲船高 5 木已成舟

十三、下列句子中所引用的成語，可以用來形容「差不多先生」的，請打√。

() 1 做事千萬不能「敷衍塞責」，應付了事，否則難成大器。

() 2 小真讀書總是「囫圇吞棗」，以致考試老是考不好。

() 3 小皮做事一向「實事求是」，所以很受老師信任。

() 4 阿吉不管做什麼都「馬馬虎虎」，讓人無法放心。

() 5 阿家說得「言之鑿鑿」，讓人不得不相信。

《答案》1 √ 2 √ 4 √

詳解：1 形容做事不認真負責，只是表面應付

2 比喻理解事物籠統含糊，或為學不求甚解。

囫圇，完整、整個 3 做事切實，力求真確 4

勉強將就，敷衍了事 5 說話確實而有根據

十四、阿亮打算寫一篇文章，來闡述「天生我才必有用」的道理，下列句子中，適合運用在這篇文章的請打√。

() 1 老鷹能翱翔天空，麻雀能輕巧跳躍，每種生物都有自己的擅長之處。

() 2 畢卡索原本想當詩人，但因詩作被極具鑑賞能力的絲泰茵夫人評得一文不值，因而回心轉意，專心繪畫，後來成為舉世聞名的大畫家。

() 3 乙武洋匡從小四肢殘缺，但他說：

「既然有殘障者做不到的事，應該也有只有殘障者才做得到的事。」後來他成為常人都不一定能做到的著名作家。

() 4 席慕蓉小時候數學一直學不好，後來卻成為知名的詩人與畫家。

() 5 如果你將別人關在門外，也就同時將自己鎖在了門內。

《答案》1 √ 2 √ 3 √ 4 √

十五、下列成語皆具有「譬喻」性質，請根據各題的說明，在()中填入最適當的字。

火 鯉 雷 影

1 如()隨形：比喻常在一起。

2 如()燎原：比喻情勢迅速擴大，難以遏止。

3 如()貫耳：比喻人名氣很大，眾所共聞。

4 如()在喉：比喻不把障礙除去則心不能安。

《答案》1 影 2 火 3 雷 4 鯉

十六、請從下列提示中，選擇最適當的詞語填入()中。

泰然 悚然 悵然 巍然 勃然 蔚然

1 小粗個性衝動，稍有不順就()大怒，常常造成難以收拾的後果。

2 阿飄很會講鬼故事，常常講得活靈活現，聽得眾人毛骨()，驚聲尖叫。

3 面對如此危急的情況，老孔仍然處之()，化險為夷，令大家敬佩不已。

4 自從雙親驟逝後，他就整天魂不守舍，()若失，真教人擔心不已。

5 如今國人生活富足，出國旅遊已()成風。

6 奇萊山()聳立，難以登臨，只能遠觀其雲霧變幻而已。

《答案》1 勃然 2 悚然 3 泰然 4 悵然 5 蔚然 6 巍然

詳解：1 泰然：閒適自若的樣子 2 悚然：恐懼的樣子。悚，音ㄊㄨㄛˋ 3 悵然：失意的樣子。悵，音ㄣˋ 4 巍然：高大壯觀的樣子 5 勃然：發怒衝動的樣子 6 蔚然：茂盛、興盛的樣子

習-P.7

IV Read and Fill In (12 分, 每題 2 分)

填入適當的動詞形式。

- Let's _____ (go) to the talent show.
- Jenny can't _____ (speak) good English.
- _____ (take) the trash with you, please.
- Please don't _____ (make) noise.
- Can your cousin _____ (roller-skate)?
- Carol's aunt is _____ (buy) lunch.

習-P.12

V Read and Match (18 分, 每題 3 分)

填入適當的回應句代號。

- | | |
|---------------------------------------|---------------------|
| () 1. What do you like? | A. No, she can't. |
| () 2. Can Betty read? | B. Yes, he is. |
| () 3. Is Jason an actor? | C. No, they aren't. |
| () 4. Do Jenny and Judy play tennis? | D. I like robots. |
| () 5. Are the movies terrible? | E. Yes, there are. |
| () 6. Are there keys on the desk? | F. Yes, they do. |



習-P.16

IV Read and Fill In (15 分, 每題 3 分)

填入適當的動詞形式。

- The girls _____ (watch) TV every day.
- Mr. Wu _____ (teach) PE.
- My daughter _____ (play) soccer with me on weekends.
- My grandpa _____ (go) to the park every morning.
- Carol _____ (study) English every evening.

習-P.21

IV Make Sentences (12 分, 每題 3 分)

依提示造句。

- at the guitar club? / have a meeting / does / What days / Joy (重組句子)

- math / every / classes / and Friday. / has / Teresa / Monday (重組句子)

- Nick does. He understands the school rules.
(依畫線部分造原問句)

- They go to the movies every Sunday. (依畫線部分造原問句)

習-P.27

IV Read and Complete the Dialogues (12 分, 每題 2 分)

填入適當的問句, 完成對話。

- Why do you take PE?
- What days do you go to the chess club?
- When does the first bus come?
- When is Father's Day in Taiwan?
- What's the date today?
- Why don't you ask your sister?

- A: _____
B: It's October nineteenth.
- A: _____
B: It's on August eighth.
- A: You don't like sports. _____
B: I like the teacher. She is beautiful.
- A: _____
B: At around six fifteen.
- A: _____
B: On Wednesdays and Thursdays.
- A: The Chinese homework is difficult. What can I do?
B: _____ She's good at Chinese.

習-P.33

VII Read and Choose (12 分, 每題 4 分)

閱讀下列短文, 然後判斷此三人是「healthy (健康的)」還是「unhealthy (不健康的)」。

Read about each person. Then circle "healthy" or "unhealthy" after each person's name.

<p>1 </p>	<p>Lisa sleeps eight hours every night. She eats a good breakfast, and she exercises every day. She never eats junk food.</p> <p>Lisa is (healthy / unhealthy).</p>
<p>2 </p>	<p>Pam likes to watch TV. On weekends, she watches TV six or eight hours a day. She never exercises, and she doesn't like fruit or vegetables. She often eats junk food. And she sometimes goes to the doctor.</p> <p>Pam is (healthy / unhealthy).</p>
<p>3 </p>	<p>Peter is tall and thin. He plays tennis three times a week, and he jogs every Saturday. He never watches TV. He eats fruit and vegetables every day and sleeps nine hours every night.</p> <p>Peter is (healthy / unhealthy).</p>

習-P37

V Read and Match (12 分, 每題 2 分)

填入適當的回應句代號。

- () 1. Where is your brother?
- () 2. Which does Tina like, guavas or papayas?
- () 3. Which do you want, a robot or a frisbee?
- () 4. Who can play the violin?
- () 5. What time is the movie?
- () 6. Let's have some ice

- A. It's at 2:30.
- B. Andy can.
- C. At the food store.
- D. She likes guavas.
- E. I want a robot.

習-P41

III Read and Fill In (12 分, 每題 2 分)

在空格中填入 How many 或 How much。

- 1. _____ salt do you need?
- 2. _____ puppies does Tina have?
- 3. _____ green tea does Michael want?
- 4. _____ books are there on the desk?
- 5. _____ tomatoes are there in the box?
- 6. _____ chocolate is there in the bag?

習-P46

IV Read and Circle (10 分, 每題 2 分)

閱讀句子, 圈出正確答案。

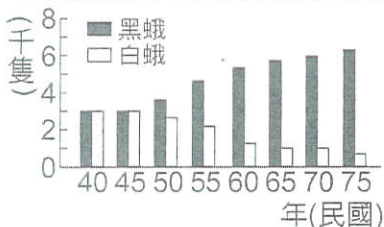
Example Jack was the captain of his school baseball team

(ago / before).

- 1. I was a student at that school one year (ago / before).
- 2. Lucy and Pamela were nurses (ago / before).
- 3. There were a few stores in town fifteen years (ago / before).
- 4. The car was in front of the library three days (ago / before).
- 5. Mr. Wilson was thin and handsome (ago / before).

一、單一選擇題

(C) 1. 某城鎮附近樹林中，黑色蛾及白色蛾的比值多年來一直維持穩定，而後因為工業發展，蛾的數目發生變動，生物學家調查黑色蛾和白色蛾的數目如附圖，請問圖中黑色蛾和白色蛾數目的變化，最合理的解釋為何？



(A) 白色蛾突變為黑色蛾 (B) 黑色是顯性，所以黑色蛾數目會增加 (C) 空氣濁度增加，造成白色蛾容易被捕食 (D) 蛾是否會被鳥捕食全憑機會

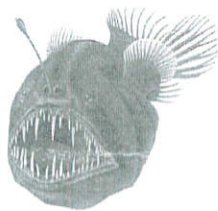
(B) 2. 有些開花植物，花的形體很小，花粉粒輕又多，請問此類型植物是藉由哪一種方式來傳播花粉？

(A) 水力 (B) 風力 (C) 鳥類 (D) 昆蟲

(B) 3. 若母雞沒有和公雞交配，下列何項敘述正確？

(A) 沒有交配的母雞不會生蛋 (B) 母雞仍會生蛋，可是無法孵出小雞 (C) 母雞產的卵雖沒有受精，但仍可孵出小雞 (D) 生出的蛋若有母雞孵，即可孵出小雞，沒有母雞孵，則無法孵出小雞

(D) 4. 騙人布捕獲了一隻鮫鱈魚，如附圖所示，頭頂上具有發光器。請問：騙人布可能是在哪裡捉到牠的？



(A) 池塘生態系 (B) 溪流生態系 (C) 河口生態系 (D) 大洋區

(A) 5. 有甲、乙、丙、丁、戊五種生物，已知甲、戊同科不同屬；乙、丁同綱不同目；甲、丙、丁同目不同科，則下列敘述何者正確？

(A) 甲、丁同綱 (B) 甲、乙同目 (C) 甲、丙同種 (D) 甲、戊血緣關係最遠

(A) 6. 果蠅複眼細胞含有 8 條 (2n) 染色體，請問雌果蠅卵的染色體數目及形式為何？

(A) 4 條 (n) (B) 4 條 (2n) (C) 8 條 (n) (D) 8 條 (2n)

(C) 7. 大雄偷走小叮噠的任意門，想要到不同的環境去旅遊，發現所到之處樹木高大，地上有許多耐陰的蘚苔和蕨類，昆蟲和鳥類也十分鮮豔多變。請問：下列何處可能是大雄的旅遊地點？

(A) 非洲大草原 (B) 撒哈拉沙漠 (C) 墾丁國家公園 (D) 曾文溪

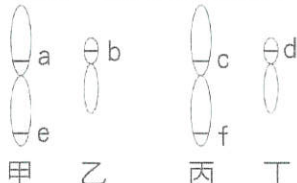
(D) 8. 小蓉在草莓園裡發現某種植物，可由附圖匍匐莖的節處長出新的根及芽，請問此種繁殖新個體的方式為下列何者？



(A) 出芽生殖 (B) 斷裂生殖 (C) 孢子繁殖 (D) 營

養器官繁殖

(D) 9. 人體細胞控制舌頭捲舌與不捲舌是由一對等位基因控制，附圖中哪一組基因最可能是決定捲舌與否的一對等位基因？



(A) ab (B) ae (C) cd (D) ef

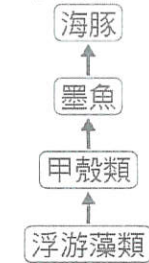
(B) 10. 下列關於生物多樣性的敘述，何者正確？

(A) 生物多樣性和生態平衡無關 (B) 和人類的生存沒有直接關係的生物也應該受到保護 (C) 為了增加臺灣的生物多樣性，可以任意引進不同種類的生物 (D) 非本地產生的汙染不會降低生物多樣性

(A) 11. 小英想要算出她所居住社區的人口密度，則她除了需要知道社區的人口數外，尚需要下列何種數據？

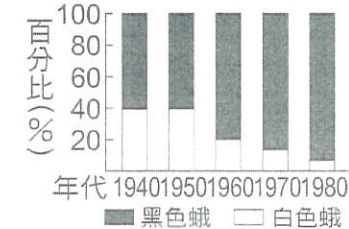
(A) 社區面積大小 (B) 人口的平均年齡 (C) 社區的最大負荷力 (D) 人口的出生率與死亡率

(D) 12. 有一條食物鏈如附圖所示，若該生態系遭戴奧辛汙染。請問：何種生物體內所累積的戴奧辛含量最高？



(A) 浮游藻類 (B) 甲殼類 (C) 墨魚 (D) 海豚

(C) 13. 某地同種的黑色蛾和白色蛾在不同年代所占百分比如附圖，下列推論何者最合理？

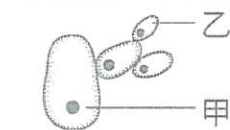


(A) 白色蛾因被黑色蛾捕食而減少 (B) 增加黑色蛾是由白色蛾突變而來 (C) 環境中不利於白色蛾的因子增加 (D) 白色蛾的減少是因控制白色性狀的等位基因為隱性

(B) 14. 下列關於非洲象的學名「*Loxodonta africana*」之敘述，何者正確？(Africa 是非洲的意思)

(A) *Loxodonta* 是形容詞 (B) *africana* 可能是指非洲的 (C) *africana* 是名詞 (D) *Loxodonta* 是非洲象的意思

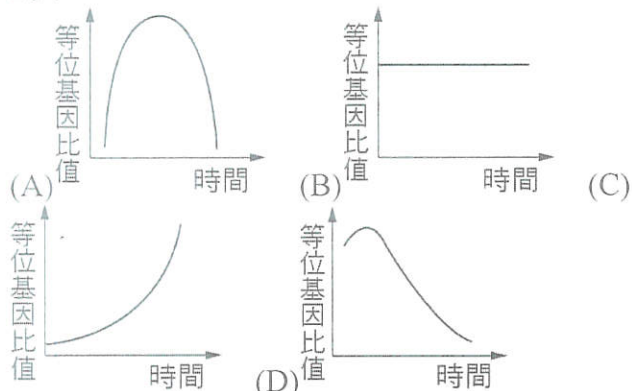
(B) 15. 附圖為在複式顯微鏡視野下，觀察到正在進行出芽生殖的酵母菌。請問甲、乙酵母菌染色體數目的比較，下列何項正確？



(A) 甲比乙少一半 (B) 甲與乙相等 (C) 乙比甲少一半 (D) 乙尚未長大，因此還沒有染色體

(C) 16. 在某淺色的樹幹上，生存著有黑色蛾和白色蛾兩種，黑色等位基因對白色等位基因為顯性，若有

一種鳥類喜歡獵食此蛾，試問白色和黑色等位基因比值與時間所呈現的曲線，下列何圖是正確的？



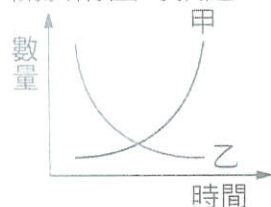
(A) 17. 大甲溪口是許多重要候鳥的棲息地，因此政府在此處成立高美溼地保護區，請問：此做法合乎下列何種公約的精神？

(A)拉姆薩公約 (B)蒙特婁公約 (C)華盛頓公約 (D)京都議定書

(B) 18. 有一開紫花的豌豆，其基因型為 Pp，下列敘述何者正確？

(A)該豌豆只會產生含有 P 等位基因的生殖細胞
(B)該豌豆自花授粉後，p 等位基因所控制的特徵可能會在其子代出現
(C)該豌豆若和開白花的豌豆 (pp) 交配，子代出現開白花的豌豆機率為 1/4
(D)該豌豆同時出現 P 等位基因和 p 等位基因所控制的特徵

(C) 19. 關於附圖的敘述，下列何者較合理？



(A)甲代表噪音，乙代表人口 (B)甲代表酵素，乙代表產物
(C)甲代表人口，乙代表資源 (D)甲代表財富，乙代表人口

(D) 20. 附圖甘藷浸水後會長出新的根，請問長出的部位應是下列何處？



(A)莖的上端 (B)莖的下端 (C)莖上的芽眼
(D)根上的不定位置

(A) 21. 科學家進行複製蛙的實驗過程如下：將綠色蛙卵細胞的核去除後，植入灰色蛙腸道細胞的細胞核。以此方式孵化產生的小青蛙將會表現出何種體色？

(A)灰色 (B)綠色 (C)灰綠色 (D)由孵化的溫度隨機決定

(D) 22. 已知豌豆的高莖等位基因 (T) 對矮莖等位基因 (t) 是顯性。小明將高莖豌豆及矮莖豌豆雜交後，子代中高莖與矮莖的比例為 64：61。根據此結果，下列敘述何者正確？

(A)實驗中，子代高莖豌豆的基因型為 TT (B)實驗中，子代矮莖豌豆的基因型為 Tt
(C)子代的高莖豌豆再交配，所得均為高莖 (D)子代的矮莖豌豆再交配，所得均為矮莖

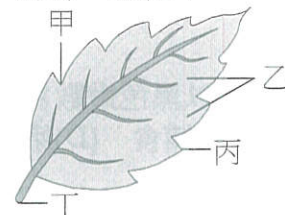
(B) 23. 鳴人發現：目前市面上銷售的清潔劑絕大多數都標榜不含磷化合物。請問：清潔劑不含磷有什麼優點呢？

(A)洗淨的效果會變好 (B)不會造成水中的藻類、植物大量增生
(C)清潔時所用的水量可以減少 (D)可以增強殺菌的效果

(D) 24. 有關開花植物的有性生殖，下列敘述何者錯誤？

(A)顏色鮮豔的大型花瓣有助於吸引昆蟲，協助傳粉
(B)胚珠內卵細胞受精後，胚珠可發育成種子
(C)花粉管是由花粉粒在雌蕊柱頭上萌發形成
(D)1 個木瓜中有許多種子，表示木瓜的 1 個胚珠具有許多卵

(A) 25. 落地生根長出新根及芽的正確位置應該是附圖中的哪一部位？



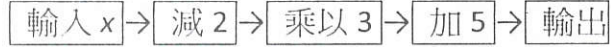
(A)甲 (B)乙 (C)丙 (D)丁

一、單選題：每題 4 分，共 100 分

(B) 1. x 、 y 兩變數的關係分別如下，試問何者 y 不是 x 的函數？

(A)	x	1	2	3	4	(B)	x	1	2	3	1
	y	3	3	3	3		y	-1	2	4	0
(C)	x	10	7	4	1	(D)	x	1	2	3	4
	y	0	1	3	3		y	5	0	7	8

(C) 2. 下面的計算流程，若輸入一個 x 值，輸出的值為 y ，則可以用哪一個函數式子表示？



(A) $f(x) = x - 2 \times 3 + 5$ (B) $f(x) = x - 2 \times (3 + 5)$ (C) $f(x) = (x - 2) \times 3 + 5$ (D) $f(x) = (x - 2) \times (3 + 5)$

(C) 3. 已知函數 $f(x) = 4x - 6$ ，則 $f(-2) : f(2)$ 的比值是多少？

(A) -1 (B) -3 (C) -7 (D) -5

(D) 4. 熊大的父親想用籬笆圍成一個面積是 100 平方公尺的長方形花園。若長方形花園的長 x 公尺，寬 y 公尺，則下列各選項中，哪一個敘述是正確的？

(A) $x + y = 100$ (B) y 是 x 的函數，但 x 不是 y 的函數 (C) 當 $x = 100$ 時， $y = 90$ (D) $y = \frac{100}{x}$

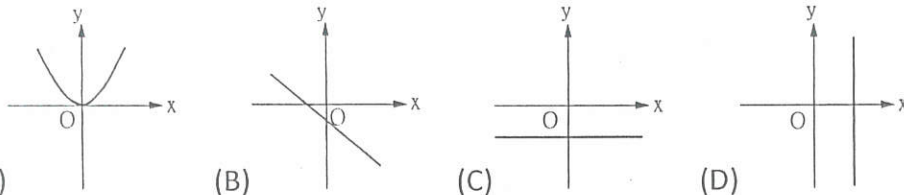
(A) 5. 若函數 $f(x) = 2x - 13$ 與函數 $g(x) = 6x + 3$ ，在 $x = a$ 時相等，則 $a = ?$

(A) -4 (B) -6 (C) 6 (D) 8

(A) 6. 設 x 表一正整數，若函數 $f(x)$ 表示小於 x 的質數個數，則 $f(30) - f(19) = ?$

(A) 3 (B) 4 (C) 5 (D) 6

(B) 7. 下面何者為一次函數的圖形？



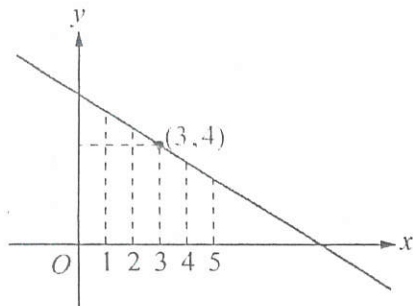
(C) 8. 已知 $g(x)$ 是一個常數函數，則 $g(4) - g(-4) + g(2) - g(-2) = ?$

(A) -12 (B) 8 (C) 0 (D) 12

(D) 9. 若函數 $y = f(x) = ax + b$ 的圖形經過 $(1, 2)$ 、 $(3, 10)$ 兩點，則 $a - b = ?$

(A) 3 (B) 4 (C) 5 (D) 6

(B) 10. 附圖為某函數在坐標平面上的圖形。今將變數 x 所對應到的函數值整理如附表，試問對於 a 、 b 、 c 、 d 大小的判斷中，何者錯誤？



x	1	2	3	4	5
$f(x)$	a	b	4	c	d

(A) $a > 3$ (B) $b = 3$ (C) $c < 4$ (D) $d > 0$

(A) 11. $x = -3$ 可為下列哪一個不等式的解？

(A) $5 \leq 4 - 2x$ (B) $4x + 5 \geq -1$ (C) $-2x - 3 \geq 4$ (D) $-3 \leq -x - 8$

(D) 12. 目前鐵路優待票的收費標準如附表：

身高	未滿 115 公分	115 公分以上，未滿 145 公分	145 公分以上
收費標準	免費	半票	全票

若媽媽帶著弟弟和妹妹一同搭乘火車，已知媽媽身高 a 公分買全票，弟弟身高 b 公分買半票，妹妹身高 c 公分是免費，則下列哪一個選項正確？

(A) $a > 145$ (B) $b \leq 145$ (C) $b > 115$ (D) $c < 115$

(B) 13. 某條登山路徑全長 x 公里，崎嶇難行，曾經爬過此山的饅頭人說：「上山時每天走 6 公里，下山時每天走 8 公里，則出發後不超過兩星期可以回到登山口。」試問饅頭人的話可以用哪一個不等式來表示？

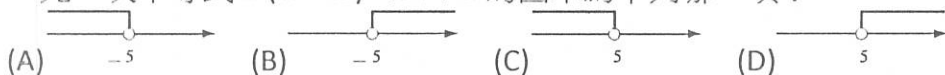
(A) $\frac{6}{x} + \frac{8}{x} \leq 14$ (B) $\frac{x}{6} + \frac{x}{8} \leq 14$ (C) $\frac{6}{x} + \frac{8}{x} \geq 14$ (D) $6x + 8x < 14$

背面尚有試題

- (C) 14. 若雪山隧道全長約為 13 公里，有一輛車以每小時 60 到 80 公里的速度通過該隧道，下列何者可能是該車通過的時間？
 (A) 3 分鐘 (B) 9 分鐘 (C) 12 分鐘 (D) 15 分鐘
- (C) 15. 若 $y=f(x)=2x$ ，則下列何者敘述錯誤？
 (A) y 是 x 的函數 (B) $f(0)=0$ (C) $f(2)=2$ (D) 若 $f(a)=8$ ，則 $a=4$

- (B) 16. 已知
$$\begin{cases} X_1 + X_2 + X_3 = a \\ X_2 + X_3 + X_4 = b \\ X_3 + X_4 + X_5 = c \\ X_4 + X_5 + X_1 = d \\ X_5 + X_1 + X_2 = e \end{cases}$$
，其中 a, b, c, d, e 均為正數，且 $a < b < c < d < e$ ，試比較 X_1, X_2, X_3, X_4, X_5 的大小為何？

- (A) $X_1 < X_2 < X_3 < X_4 < X_5$ (B) $X_3 < X_1 < X_4 < X_2 < X_5$ (C) $X_1 > X_2 > X_3 > X_4 > X_5$ (D) $X_5 < X_2 < X_1 < X_4 < X_3$
- (B) 17. 一元一次不等式 $2(x-2) < 3x+1$ 的圖示為下列哪一項？



- (D) 18. 若不等式 $14 < 2-x < 17$ 的解為 $a < x < b$ ，則 $b-a$ 之值為何？
 (A) 4 (B) $\frac{14}{3}$ (C) 5 (D) 3

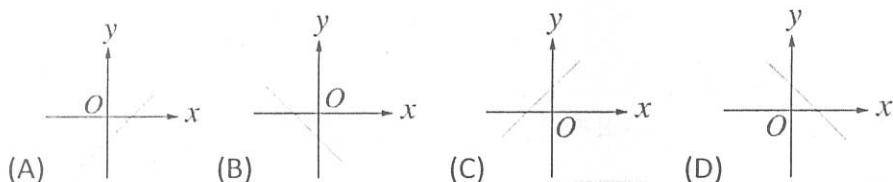
- (A) 19. 若 $x > -2$ ，且 $p=3(x-5)$ ，則 p 的範圍為何？
 (A) $p > -21$ (B) $p < -21$ (C) $p > -9$ (D) $p < 9$

- (D) 20. 兔兔量販店購入一批電器用品，其每一個成本為 x 元，今將成本加三成作為定價。若每售出一個，至少賺 390 元以上（含），則成本 x 的最小整數值為多少？
 (A) 507 (B) 780 (C) 1170 (D) 1300

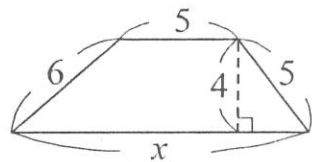
- (A) 21. 寶可國中校慶舉辦「獎金抓抓樂」活動，在現場一千多位學生中，抽中了小智、小蘭兩位幸運的學生，到臺上抓代幣換獎金，有 50 元與 10 元兩種面額，遊戲規則如右：
 若小智決定抓 50 元代幣，最多可得 a 元，小蘭決定抓 10 元代幣，最多可得 b 元，比較小智跟小蘭哪一個人得較多獎金？且多幾元？
 (A) 小智比較多，多 90 元 (B) 小智比較多，多 80 元
 (C) 小蘭比較多，多 90 元 (D) 小蘭比較多，多 80 元

- (1) 參賽者抓數枚代幣。
- (2) 一枚 50 元代幣重約 14 公克，一枚 10 元代幣重約 3 公克，兩種代幣個數不限。
- (3) 若抓到代幣重量未超過 500 公克，可得代幣相同金額的獎金。
- (4) 若抓到代幣重量超過 500 公克，不能領取獎金。
- (5) 計時 10 秒鐘，每人只有一次機會。

- (B) 22. 若一次函數 $f(x)=ax-5$ ，其中 $a < 0$ ，則下列哪一個選項可能是此函數圖形？

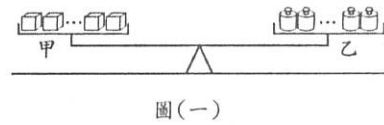


- (C) 23. 右圖為一梯形，若梯形周長大於 40，且梯形面積不大於 65，當 x 為正整數時， x 可能為？
 (A) 29 (B) 28 (C) 27 (D) 23

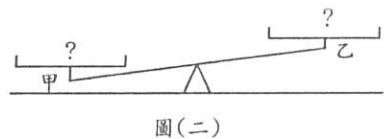


- (A) 24. 某麵店中，牛肉麵一碗 75 元；乾麵一碗 35 元。因為油電雙漲，老闆決定利用線型函數調漲價格，將牛肉麵調為 96 元，乾麵調為 64 元。若大滷麵原本一碗 60 元，則調漲後為多少元？
 (A) 84 (B) 86 (C) 92 (D) 88

- (D) 25. 如圖(一)，等臂天平呈平衡狀態，其中甲秤盤放方塊，乙秤盤放砝碼。若每個方塊、砝碼的重量分別為 x, y ，且 $x < y$ ，則經下列哪一選項的操作，可使天平呈圖(二)的狀態？



- (A) 在甲加放 7 個方塊，乙加放 7 個砝碼
- (B) 在甲加放 5 個方塊，乙加放 6 個砝碼
- (C) 從甲取出 5 個方塊，乙加放 3 個砝碼
- (D) 從甲取出 4 個方塊，乙取出 4 個砝碼



社頭國民中學 一年級 社會科補考題庫

- C 1. 小丸子是日治時期的台灣女孩，在完成小學教育後，還想繼續升學，若按照當時總督府推動的實用原則來判斷，她最有可能進入下列何種學校？(A) 重視學業的普通中學 (B) 強調紀律的軍事學校 (C) 培養技術的職業學校 (D) 洋人設立的教會學校。
- D 2. 為了讓臺灣人建立良好的生活習慣，總督府引進很多新制度，使臺灣社會風俗產生改變。請問：下列敘述何者正確？(A) 推動西方司法制度，設置衙門審理案件 (B) 引進標準時間制讓人民養成守時習慣 (C) 廣設中醫診所來替人治病 (D) 對鴉片採取嚴禁政策。
- D 3. 小智期末報告想研究有關「臺灣史上第一個合法政黨」，因此他必須蒐集下列哪一個政黨的資料？(A) 中國民主黨 (B) 民主進步黨 (C) 中國國民黨 (D) 臺灣民眾黨。
- C 4. 下列有關「白色恐怖」的敘述，何者正確？(A) 發生在民國 60~70 年代 (B) 這是蔣經國為了鞏固在臺政權而推動 (C) 當時的情治單位常不依法律程序逮捕民眾造成冤案 (D) 當時受害者全都是中共派來的間諜。
- C 5. 蔣中正能連續當五任總統是根據哪一部法律的規定？(A) 《中華民國臨時約法》(B) 《中華民國憲法》(C) 《動員戡亂時期臨時條款》(D) 《戒嚴令》。
- D 6. 電視台想要製作關於「美麗島事件」的介紹影片，製作團隊應該前往哪一個城市取景拍攝？(A) 臺北 (B) 新竹 (C) 彰化 (D) 高雄。
- B 7. 民國 79 年，數千名大學生聚集在臺北市中正紀念堂(今自由廣場)，向政府提出多項政治改革訴求。請問：此事史稱為何？(A) 太陽花運動 (B) 野百合運動 (C) 野草莓運動 (D) 蜀葵花運動。
- D 8. 請問是因下列哪一場戰爭滿清戰敗的結果，將臺灣和澎湖割讓給日本，臺灣歷史進入日本殖民統治時期？(A) 鴉片戰爭 (B) 英法聯軍 (C) 中法戰爭 (D) 甲午戰爭。
- A 9. 小說《一桿稱子》中描寫臺灣農民在日治時期備受欺負，甚至遭到「大人」以違反度量衡規則為理由處罰坐牢三天。請問：當時的「大人」是指哪一種人物？(A) 警察 (B) 總督 (C) 保正 (D) 甲長。
- C 10. 關於日本治臺政策的演變，下列哪一個選項正確？(A) 皇民化運動→內地延長→無方針 (B) 內地延長→無方針→皇民化運動 (C) 無方針→內地延長→皇民化運動 (D) 內地延長→無方針→皇民化運動。
- D 11. 根據 2018 年 1 月中華國內政部的統計，臺灣人口總共 23,590,744 人。請問：臺灣歷史上最早進行人口普查的是在何時？(A) 鄭氏時期 (B) 清領前期 (C) 清領後期 (D) 日治時期。
- D 12. 嘉南大圳使原本只有 5 千公頃的水田，之後大增為 15 萬公頃，整體農產量上升 2~5 倍，農民生活獲得改善，歡欣鼓舞。這樣的成就，應該歸功於哪一位水利工程師？(A) 莫那魯道 (B) 後藤新平 (C) 丘逢甲 (D) 八田與一。

- B 13. 日治時期，臺灣總督擁有行政、立法、司法、軍事等大權於一身，儼然為臺灣的土皇帝，這些權力是根據哪項法令而來？(A)三六法 (B)六三法 (C)大日本帝國憲法 (D)臺灣秩序管制法。
- D 14. 為了穩定臺灣的經濟發展，總督府首先進行金融的整頓與改革。請問：當時發行貨幣的機構為何？(A)第一銀行 (B)彰化銀行 (C)中央銀行 (D)臺灣銀行。
- B 15. 國民政府在民國 38 年底遷臺之後，外交政策曾幾度改變，請按照先後順序排列，下列何者正確？(甲)務實外交 (乙)鞏固外交 (丙)彈性外交 (A)甲乙丙 (B)乙丙甲 (C)甲丙乙 (D)丙乙甲。
- A 16. 國民政府播遷來臺後，推展了許多重大建設，因此帶動臺灣經濟的發展與突破，其中十大建設、十二項建設及十四項建設更是促進臺灣的高速成長。請問：十大建設的推行者是在哪位行政院長任內？(A)蔣經國 (B)嚴家淦 (C)李登輝 (D)蔣中正。
- C 17. 現今臺灣國民義務教育的基礎，可說是奠定於哪個時代？(A)鄭氏時期 (B)清領前期 (C)日治時期 (D)中華民國在臺灣時期。
- C 18. 臺灣近年積極參與「亞太經濟合作會議」、「世界貿易組織」等，代表當前政府的經濟發展目標為何？(A)改善投資環境吸引外資 (B)提升就業機會 (C)貿易自由化、國際化 (D)以工業發展帶動農業。
- C 19. 從民 40 年代起至 50 年代中期，我國不僅接受美國近 15 億美元的經濟援助，也得到美國軍用品的支援及美軍顧問團駐臺協助軍事演練。這是導因於哪一場戰爭？(A)第二次世界大戰 (B)國共內戰 (C)韓戰 (D)八二三炮戰。
- B 20. 在美國與中華民國斷絕邦交之後，美國通過哪一文件以保持和臺灣之間的經貿及文化關係？(A)中美共同防禦條約 (B)臺灣關係法 (C)解嚴令 (D)六三法。
- B 21. 14 民國 34 年，臺灣人口約 600 萬人，至民國 39 年時急遽增加為約 750 萬人。人口急遽增加的原因為何？(A)衛生條件改善 (B)政府遷臺，大量軍民來臺 (C)經濟成長快速，生活富裕 (D)中日戰爭結束，死亡率下降。
- B 22. 若小林的孩子生病不舒服，需要她請假回家照顧，但老闆又希望她要先把分內工作完成才能離開，請問此時小林遇到何種狀況？(A)社會認同 (B)角色衝突 (C)性別偏見 (D)職場性騷擾
- B 23. 「個人或團體往往要透過□□來爭取有限的資源，或是藉此達到自己期待的目標。例如：奮發進取，努力念書，考上理想的學校。」上述□□應是下列何種社會互動形式？(A)合作 (B)競爭 (C)衝突 (D)交換
- D 24. 翊翔從電視上看到主持人對女性來賓開黃腔，竟然在班上對女同學如法炮製，結果引發女同學不滿的情緒。翊翔的行徑是受到下列何者的負面影響，而導致他產生偏差的行為？(A)家庭 (B)學校 (C)同儕團體 (D)傳播媒體
- A 25. 社會中有些團體，並非依據個人的意願加入，而是成員未做選擇便歸屬其中，稱為非志願團體。依此敘述判斷，下列何者屬於「非志願團體」？(A)

家庭 (B)政黨 (C)職業團體 (D)社會團體

- C 26. 「施比受更有福」的志工行為，可以創造一個更溫暖和諧的社會。下列何者的行為屬於志工行為？ (A)小睿假日幫忙整理家中環境 (B)阿銘認真做學校的值日生工作 (C)芸芸假日即到老人院，陪伴老人聊天和打掃環境 (D)淇淇做好居家的垃圾分類工作
- B 27. 如果金平想要籌組新政黨，他應根據何部法律及向哪個機關辦理登記？ (A)《人民團體法》，教育部 (B)《政黨法》，內政部 (C)《憲法》，立法院 (D)《人民團體法》，各縣市政府
- B 28. 一群遊客到南投仁愛鄉登山時，順道造訪知名的野溪溫泉，不過一旁的告示牌告知正在施工、封閉溫泉，不過遊客仍是強行進入，甚至故意拍照打卡寫下「禁止符號的門，就是通往秘境之門」。請問這群遊客缺乏何種公民基本素養？ (A)尊重與理性 (B)遵守公共秩序 (C)促進公眾利益 (D)追求社會正義

29~32 是非題

29. 阿祥退伍之後因為找不到工作，就到就業服務站請求協助就業。這是政府社會福利政策中的「社會保險」。X
30. 社會弱勢需要幫助，幸福是與他人共享得來的，社會正義是社會福利思想的基礎。0
31. 社會津貼，就像是以工代賑，是對於特定身份的人民提供定期或一次性的現金給付。X
- C 32. 透過超自然力量或以各種戒律來約束信徒的行為，是指下列何種社會規範？ (A)風俗習慣 (B)倫理道德 (C)宗教信仰 (D)法律。
- D 33. 下列哪一種活動不屬於「風俗習慣」的社會規範？ (A)清明掃墓 (B)年節慶典 (C)婚喪喜慶 (D)尊師重道。
- B 34. 在台師大國語文中心附近，時常可遇見法國、英國、印尼、馬拉威等國的留學生，其穿著習慣、日常禮儀多少與我們有些不同。我們不應該以何種態度看待他們？ (A)尊重 (B)偏見 (C)欣賞 (D)包容。
- B 35. 每個社會都有一套為大多數人所接受的文化，稱為下列何者？ (A)傳統文化 (B)主流文化 (C)次文化 (D)文化資產。
- C 36. 日常生活中，我們經常可以看到許多前人流傳下來的文化資產，我國為了保護文化資產，制定公布了哪項法律？ (A)《憲法》 (B)《性別工作平等法》 (C)《文化資產保存法》 (D)《人民團體法》。
- C 37. 政府機關依據法律的規定，行使管理公共事務的權力，稱為下列何者？ (A)影響力 (B)公信力 (C)公權力 (D)向心力。
- C 38. 人類為求生存，適應或改變環境所創造的一切生活方式的總稱，稱為下列何者？ (A)政治 (B)經濟 (C)文化 (D)法律。
- A 37. 無論是福利制度高度完善的歐美國家如瑞典、荷蘭、加拿大，或未開發原

始部落如巴西熱帶雨林中的原住民，都有屬於自己的文化，其內部成員也共享相同的生活方式。上述顯示了文化的何種特性？(A)普遍性(B)差異性 (C)累積性 (D)約制性。

(38~40 題組題)

下列措施屬於我國社會福利政策綱領保障的哪項社會福利政策？請在空格內填入正確的選項。(A)社會保險(B)福利服務(C)社會救助與津貼(D)就業安全

- A 38. 飛揚開快車發生車禍事故時，全民健保可給予醫療上的保險給付。
- C 39. 阿美的父母已經死亡，靠著年邁奶奶領取的中低收入老人生活津貼勉強過活。
- D 40. 中年的柯先生遭遇公司裁員，到就業服務站辦理求職登記。
- D 41. 臺灣北部區域的範圍，不包括下列哪個縣市？(A)新北市 (B)新竹市 (C)宜蘭縣 (D)嘉義市。
- C 42. 下列哪個河川為臺灣南部區域的主要河川？(A)淡水河 (B)大甲溪 (C)高屏溪 (D)秀姑巒溪。
- A 43. 臺灣東部又稱「後山」，早期被視為化外之地，發展較晚，直到沈葆楨抵臺才開始大規模開發。造成上述特徵的主因為何？(A)山脈阻隔 (B)河川阻隔 (C)氣候不佳 (D)水源不足
- D 44. 臺灣某一品牌的有機稻米，栽培於中央山脈與海岸山脈間的肥沃土地，農民以純淨無污染的水灌溉，並採取不使用農藥及化學肥料的方式耕作，故孕育出此優質的好米。下列哪一個地區最可能是上述有機稻米的種植區？(A)宜蘭 (B)南投 (C)屏東 (D)花蓮。
- D 45. 臺灣的北、中、南、東四大區域中，區域發展差異以下列哪一組區域的差異最大？(A)東部——南部 (B)南部——北部 (C)中部——東部 (D)北部——東部。
- D 46. 國土空間發展策略計畫強調在環境保育與國土保安的前提下，跨區域及跨部門整合發展與治理，並將全國分為「三軸、海環、離島」。請問：下列不是其細部目標？(A)離島強調生態觀光 (B)西部軸強調創意產業 (C)東部軸推廣休閒樂活 (D)山地軸強調慢活養生。
- A 47. 大甲媽祖繞境進香已是臺灣著名的宗教活動，每年由臺中大甲鎮瀾宮出發，一路向南到嘉義新港奉天宮，全部路線主要經過臺灣的何種地形？(A)平原 (B)丘陵 (C)臺地 (D)盆地。
- B 48. 「玻璃製品沉重易碎，在運輸過程中，稍有不慎，經常會有破損，而增加成本支出。」根據上文敘述，玻璃工業應選擇哪一種工業區位較佳？(A)原料 (B)市場 (C)勞工 (D)動力
- A 49. 都市向外擴張，與鄰近都市之間界線越趨模糊，漸漸連成一體，此區域稱為？(A)都會區 (B)行政區 (C)商業區 (D)郊區
- D 50. 阿康是彰化縣田尾鄉的玫瑰花農，他將開發的新品種康乃馨在母親節前運往臺灣各地的便利商店販售，讓他獲利不少。若依據交通的「機動性」考量，

- 下列哪一項運輸工具最為適當？(A)飛機 (B)輪船 (C)火車 (D)汽車
- D 51. 近年來因電腦網路的發達與普遍，「宅男、宅女」大幅變多，許多人不用出門，家用品、衣服、鞋子等一應俱全，在家也可盡情逛街血拼。你覺得此種商業行為是利用下列何項競爭優勢而竄起？(A)以價制量 (B)節省勞工成本(C)以量制價 (D)節省店面成本
- D 52. 我們在設立工廠時，如欲降低生產成本、提高利潤，就必須先慎重選擇下列何者？(A)工業型態 (B)工業規模 (C)工業前景 (D)工業區位
- B 53. 新竹科學工業園區的精密電子零件，若要以空運方式送至美國，則最佳的出口地點為何？ (A)基隆市 (B)桃園市 (C)臺中市 (D)高雄市
- B 54. 社頭國中到校外參觀鄰近某一工廠的運作流程，學生們發現工廠內的機械設備規模都很大，到處可見大型機具與吊車運行。依此判斷，此一工廠最可能屬於何種工業類型？(A)輕工業 (B)重工業 (C)高科技工業 (D)資訊工業
- B 55. 人口的移動依空間差異，可分為國內遷移與國際遷移。請問：下列何者主要是由於人口移動所造成的變化？ (A)自然增加 (B)社會增加 (C)少子化 (D)高齡化。
- B 56. 「冬季到臺灣海峽捕烏魚」是臺灣漁民的主要活動，並且可帶來可觀的收入。根據上文所述，捕烏魚是屬於何種漁業類型？ (A)遠洋漁業 (B)近海漁業 (C)漁塭養殖漁業 (D)箱網養殖漁業。
- B 57. 臺灣西部人口分布有兩極化的現象，主要集中分布於哪兩大城市？
(A)基隆、屏東 (B)臺北、高雄 (C)臺中、臺東 (D)花蓮、苗栗
- C 58. 在各種產業中，直接取自天然資源或將天然資源加以生產利用者，歸類為下列哪種產業？(A)第一級產業 (B)第二級產業 (C)第三級產業 (D)無法歸類
- C 59. 下列哪種產業活動以飼養乳牛，提供鮮乳或乳製品為主？
(B)混合農業 (B)放牧業 (C)酪農業 (D)商業性農業
- B 60. 臺南市後壁區的臺糖烏樹林農業中心，從事蝴蝶蘭種苗外銷的農業生產，擁有全世界最大的蝴蝶蘭室，在外銷市場上極具競爭力。這種農業經營方式，屬於哪種精緻農業？ (A)農產品全供給外銷 (B)從事高品質、高價位的農業生產 (C)以結合生態資源為主要特色 (D)所須投入的資金較少
- C 61. 某年出生人數減某年死亡人數，再除以該年人口總數後，用千分率來表示，稱為下列哪一項人口資料？ (A)出生率 (B)死亡率 (C)自然增加率 (D)社會增加率。